

## RAPPORT DE REPERAGE DES MATERIAUX ET PRODUITS CONTENANT DE L'AMIANTE A INTEGRER AU DOSSIER TECHNIQUE AMIANTE


**Textes législatifs et normatifs :**

- Articles législatifs : L. 1334-12-1
- Articles réglementaires : R. 1334-17, R.1334-18, R.1334-20, R.1334-21
- Norme **NFX 46-020** – Août 2017
- Décret : **2011-629** – 03 juin 2011
- Arrêté du **12 décembre 2012** (listes A et B)
- Arrêté du **26 juin 2013**

**Objet de la mission :**

La présente mission consiste à établir le constat de repérage des matériaux et produits contenant de l'amiante d'un immeuble bâti à insérer dans le Dossier Technique Amiante en référence aux articles L 1334-12-1 du Code de la Santé Publique relatif à la protection de la population contre les risques sanitaires liés à une exposition à l'amiante dans les immeubles bâtis.

**Avertissement :**

L'attention du propriétaire est attirée sur le fait que la recherche des matériaux et produits contenant de l'amiante s'applique aux seuls matériaux et produits des composants de la construction directement visibles et accessibles sans investigation destructive (listes A et B mentionnées aux articles R1334-20 et R1334-21).

La responsabilité de l'opérateur de repérage ne pourrait être mise en cause en cas de présence d'amiante :

- Dans des zones inaccessibles,
- Dans des zones connues du représentant du donneur d'ordre mais non mentionnées par lui,
- Dans des zones non indiquées sur les documents relatifs à l'immeuble visité,
- Dans des zones accessibles uniquement après démontage.

**Les résultats de la présente mission ne peuvent être utilisés comme un repérage préalable à la réalisation de travaux et/ou démolition. Ce rapport ne peut être utilisé ou reproduit que dans son intégralité.**

**Propriétaire**

**Administration DIRECTION REGIONALE DES FINANCES PUBLIQUES PACA ET BDR  
POLE GESTION PUBLIQUE  
DIVISION FRANCE DOMAINE  
16 RUE BORDE - 13357 MARSEILLE CEDEX 20**

**Donneur d'ordre**

**DIRECTION REGIONALE DES FINANCES PUBLIQUES PACA ET BDR  
POLE GESTION PUBLIQUE  
DIVISION FRANCE DOMAINE  
16 RUE BORDE - 13357 MARSEILLE CEDEX 20**

**Identification du bien immobilier et de ses annexes**

<b>ADRESSE DU BIEN</b>	<b>BATIMENT BLEU 256 AVENUE JEAN CARTIER - 83000 TOULON</b>		
<b>TYPE DE BIEN</b>	Immeuble de bureaux	<b>REFERENCES CADASTRALES</b>	BV44
<b>DESIGNATIONS DES LOTS</b>	Non renseigné	<b>DATE DU PERMIS DE CONSTRUIRE</b>	<1997
<b>LOTS ANNEXES</b>	Aucun lot annexe		

**Références de la mission**

<b>DATE DE LA VISITE</b>	<b>06/12/2019</b>	<b>Date de la commande</b>	06/11/2019
<b>ACCOMPAGNATEUR</b>	MR PRADINES LIONEL		
<b>OPERATEUR DE REPERAGE</b>	Alexandre ANGELETTI		
<b>LE PRESENT RAPPORT EST ETABLI PAR UNE PERSONNE DONT LES COMPETENCES SONT CERTIFIEES PAR</b>	I.CERT - Parc Edonia - Bâtiment G - Rue de la Terre Victoria - 35760 SAINT GREGOIRE (CPDI 4546)		
<b>CONTRAT D'ASSURANCE</b>	MMA IARD - n°127.106.241 valide jusqu'au 31 décembre 2019		
<b>LABORATOIRE ACCREDITE (ANALYSE)</b>	Néant		

**Documentation fournie par le donneur d'ordre**

<b>DOCUMENTS RELATIFS A LA CONSTRUCTION OU AUX PRINCIPAUX TRAVAUX DE RENOVATION DE L'IMMEUBLE</b>	<b>1</b>
<b>RAPPORTS ANTERIEURS DE RECHERCHE DE MATERIAUX CONTENANT DE L'AMIANTE</b>	<b>Fournis</b>
<b>DIVERS (DERNIERS PV D'ASSEMBLEE GENERALE ...)</b>	<b>Non fournis</b>

Fait à **VALBONNE**,  
le **06/12/2019**  
Effectué par **Alexandre ANGELETTI**

**QUALICONSULT IMMOBILIER**  
Les Espaces de Sophia - 80 route des Lucioles  
06560 VALBONNE  
Tél. 04 97 21 41 83 - Fax 04 97 21 43 30  
SIRET 490 676 293 00148

**CONCLUSIONS DE LA MISSION DE REPERAGE :**

- Dans le cadre de la mission objet du présent rapport, il a été repéré des matériaux et produits contenant de l'amiante.

MATERIAU	LOCALISATION	CRITERE DE DECISION	OBSERVATIONS / REMARQUES / MOTIFS
Fibre ciment (Conduit de fumée)	5ème étage Toiture, Toiture	Présence d'amiante sur jugement personnel	/
Fibre ciment (Conduit)	Sous-sol 2 Production eau glacé	Présence d'amiante sur jugement personnel	/

- Il est nécessaire d'avertir de la présence d'amiante toute personne pouvant intervenir sur ou à proximité des matériaux et produits concernés ou de ceux les recouvrant ou les protégeant.

- Il a été repéré des matériaux de la liste B nécessitant une évaluation périodique (Cf. 3).

## Sommaire

1. Conditions de réalisation du repérage .....	4
2. Liste des pièces et locaux visités & non visités .....	5
3. Résultat détaillé du repérage .....	12
A. Matériaux et produits de la liste A contenant de l'amiante : .....	16
B. Matériaux et produits de la liste B contenant de l'amiante : .....	17
C. Matériaux et produits ne contenant pas d'amiante : .....	17
D. Matériaux et produits susceptibles de contenir de l'amiante : .....	19
E. Matériaux et produits « hors liste » : .....	19
G. Obligations et recommandations en cas de présence de matériaux et produit contenant de l'amiante : .....	20
4. Annexes .....	21

## 1. CONDITIONS DE REALISATION DU REPERAGE

### **Le présent rapport de repérage amiante n'est pas suffisant en cas de travaux ou de démolition :**

Il doit être complété par un repérage portant sur tous les matériaux et produits susceptibles de contenir de l'amiante selon la liste C de l'annexe 13.9 du décret du 03 juin 2011 et qui pourraient être mis en évidence à l'occasion des travaux envisagés.

Dans ce cadre il peut être nécessaire de réaliser des sondages destructifs pour s'assurer de la composition interne d'un composant, d'un ouvrage ou d'un volume concerné par les travaux.

### **PRECISIONS SUR LA METHODOLOGIE DU REPERAGE**

Dans le cadre d'une vente ou en vue de la constitution du Dossier Technique Amiante, l'investigation est menée en conformité avec les arrêtés du 12 décembre 2012 et 26 juin 2013 ainsi qu'à la norme NF X46-020. L'opérateur de repérage recherche et constate de visu la présence de matériaux et produits, **accessibles sans travaux destructifs**, qui correspondent aux listes A et B mentionnées aux articles **R1334-20** et **R1334-21** du code de la santé publique.

Le rapport de repérage est conforme aux arrêtés du 12 décembre 2012 et 26 juin 2013 ainsi qu'à la norme NF-X46-020.

### **ECART, ADJONCTIONS OU SUPPRESSIONS PAR RAPPORT A LA NORME NF X46-020 :**

.

### **OBSERVATIONS :**

Les conduits fibres-ciment visibles en toiture descendent le long des étages. Il n'est pas possible de vérifier le cheminement exact. Suspicion de ces conduits encoffrés en sous-sol 1 & 2.

### **COMMENTAIRES :**

Sans objet.

### **CONDITIONS SPECIFIQUES DE REALISATION DE LA MISSION :**

Sans objet.

**2. LISTE DES PIECES ET LOCAUX VISITES & NON VISITES**

Etage	Pièce	Visité	Motif
Rdc	Sas entrée	Oui	
Rdc	Hall d'accueil	Oui	
Rdc	Zone attente	Oui	
Rdc	Sanitaire PMR 1	Oui	
Rdc	Dégagement ascenseur	Oui	
Rdc	Placard technique	Oui	
Rdc	Circulation 1	Oui	
Rdc	Gaine technique 1	Oui	
Rdc	Circulation 2	Oui	
Rdc	Bureau 0008	Oui	
Rdc	Bureau 0006	Oui	
Rdc	Bureau 0002	Oui	
Rdc	Bureau 0073	Oui	
Rdc	Bureau 0065	Oui	
Rdc	Bureau 0063	Oui	
Rdc	Bureau 0061	Oui	
Rdc	Bureau 0057	Oui	
Rdc	Sanitaire PMR 2	Oui	
Rdc	Gaine technique 2	Oui	
Rdc	Gaine technique 3	Oui	
Rdc	Dégagement vers extérieur nord	Oui	
Rdc	Local ménage	Oui	
	Salle de pause	Oui	

1er étage			
1er étage	Sanitaire homme	Oui	
1er étage	Sanitaire femme	Oui	
1er étage	Sanitaire PMR	Oui	
1er étage	A106	Oui	
1er étage	A102	Oui	
1er étage	A121	Oui	
1er étage	A117	Oui	
1er étage	A113	Oui	
1er étage	A111	Oui	
1er étage	A103	Oui	
1er étage	A134	Oui	
1er étage	A132	Oui	
1er étage	Reprographie	Oui	
1er étage	Gaine technique 1	Oui	
1er étage	Gaine technique 2	Oui	
1er étage	Volées d'escaliers	Oui	
2ème étage	Salle de pause	Oui	
2ème étage	Sanitaire homme	Oui	
2ème étage	Sanitaire femme	Oui	
2ème étage	Sanitaire PMR	Oui	
2ème étage	A206	Oui	
2ème étage	A202	Oui	
2ème étage	A213	Oui	
2ème étage	A211	Oui	

2ème étage	Salle méditerrané	Oui	
2ème étage	A209	Oui	
2ème étage	A201	Oui	
2ème étage	A234	Oui	
2ème étage	A232	Oui	
2ème étage	Reprographie	Oui	
2ème étage	Gaine technique 1	Oui	
2ème étage	Gaine technique 2	Oui	
2ème étage	Volées d'escaliers	Oui	
3ème étage	Salle de pause	Oui	
3ème étage	Sanitaire homme	Oui	
3ème étage	Sanitaire femme	Oui	
3ème étage	Sanitaire PMR	Oui	
3ème étage	A314	Oui	
3ème étage	A310	Oui	
3ème étage	A306	Oui	
3ème étage	Salle europe	Oui	
3ème étage	A304	Oui	
3ème étage	A302	Oui	
3ème étage	Reprographie 1	Oui	
3ème étage	A331	Oui	
3ème étage	A327	Oui	
3ème étage	Gaine technique	Oui	
3ème étage	A213	Oui	

3ème étage	A323	Oui	
3ème étage	A319	Oui	
3ème étage	A315	Oui	
3ème étage	A301	Oui	
3ème étage	A342	Oui	
3ème étage	A340	Oui	
3ème étage	Reprographie 2	Oui	
3ème étage	Volées d'escaliers	Oui	
3ème étage	Salle méditerranée	Oui	
3ème étage	Gaine technique 1	Oui	
3ème étage	Gaine technique 2	Oui	
4ème étage	Salle de pause	Oui	
4ème étage	Sanitaire homme	Oui	
4ème étage	Sanitaire femme	Oui	
4ème étage	Sanitaire PMR	Oui	
4ème étage	Machinerie d'ascenseur	Oui	
4ème étage	A406	Oui	
4ème étage	A402	Oui	
4ème étage	A413	Oui	
4ème étage	A411	Oui	
4ème étage	A407	Oui	
4ème étage	A403	Oui	
4ème étage	A401	Oui	
4ème étage	A428	Oui	
	Reprographie	Oui	



4ème étage			
4ème étage	Gaine technique 1	Oui	
4ème étage	Gaine technique 2	Oui	
4ème étage	Volées d'escaliers	Oui	
5ème étage	Sanitaire femme	Oui	
5ème étage	Sanitaire homme	Oui	
5ème étage	A515	Oui	
5ème étage	A513	Oui	
5ème étage	A509	Oui	
5ème étage	A505	Oui	
5ème étage	A501	Oui	
5ème étage	A514	Oui	
5ème étage	A510	Oui	
5ème étage	A506	Oui	
5ème étage	Toiture	Oui	
Sous-sol 2	Palier	Oui	
Sous-sol 2	Sanitaire	Oui	
Sous-sol 2	Salle de repos privée	Oui	
Sous-sol 2	Espace restauration	Oui	
Sous-sol 2	Plonge	Oui	
Sous-sol 2	Dépose plateaux	Oui	
Sous-sol 2	Local ménage	Oui	
Sous-sol 2	Circulation 1	Oui	
Sous-sol 2	Circulation 2	Oui	
Sous-sol 2	Production eau glacé	Oui	

Sous-sol 2	Local poubelle	Oui	
Sous-sol 2	Cuisine	Oui	
Sous-sol 1	Palier	Oui	
Sous-sol 1	Circulation	Oui	
Sous-sol 1	Palier 2	Oui	
Sous-sol 1	Salle de sport	Oui	
Sous-sol 1	Accès parking 1	Oui	
Sous-sol 1	Accès parking 2	Oui	
Sous-sol 1	Sanitaire homme 1	Oui	
Sous-sol 1	Sanitaire femme 1	Oui	
Sous-sol 1	Vestiaire homme	Oui	
Sous-sol 1	Bureau chauffeur	Oui	
Sous-sol 1	Vestiaire chauffeur	Oui	
Sous-sol 1	Vestiaire femmes	Oui	
Sous-sol 1	Tgbt 1	Oui	
Sous-sol 1	Tgbt 2	Oui	
Sous-sol 1	Annexe CTI	Oui	
Sous-sol 1	Local ménage	Oui	
Sous-sol 1	Local adoucisseur	Oui	
Sous-sol 1	Dégagement musée	Oui	
Sous-sol 1	Accueil cafétéria	Oui	
Sous-sol 1	A801	Oui	
Sous-sol 1	Cafeteria	Oui	
Sous-sol 1	A882	Oui	

Sous-sol 1	Sanitaire homme 2	Oui	
Sous-sol 1	Sanitaire femme 2	Oui	
Sous-sol 1	Vestiaire restauration femme	Oui	
Sous-sol 1	Vestiaire restauration hommes	Oui	
Sous-sol 1	Parking	Oui	
Enveloppe du bâtiment	Facade ( Rue Jacques Cartier )	Oui	
Enveloppe du bâtiment	Facade ( Avenue Guiramand )	Oui	
Enveloppe du bâtiment	Facade NORD	Oui	
Enveloppe du bâtiment	Facade SUD	Oui	



### 3. RESULTAT DETAILLE DU REPERAGE

#### Description sommaire des pièces et locaux visités :

Parties d'immeubles bâties et non bâties visitées	Parties d'ouvrages et éléments examinés
Sas entrée (Rdc)	Sol (Carrelage), Plafond (Métal peint), Murs (Plâtre et peinture, Parois métal peint vitrées), Porte 1 (Métal peint, Vitrée), Porte 2 (Métal peint, Vitrée)
Hall d'accueil (Rdc)	Sol (Carrelage, Parquet), Plafond (Plâtre et peinture), Plinthes (Plinthes bois peint), Murs (Plâtre et peinture, Parois métal peint vitrées), Porte 1 (Métal peint, Vitrée), Porte 2 (Métal peint, Vitrée), Chassis Fixes (Métal peint vitré)
Zone attente (Rdc)	Sol (Parquet), Plafond (Plâtre et peinture), Plinthes (Plinthes bois peint), Murs (Plâtre et peinture, Paroi métal peint vitrée)
Sanitaire PMR 1 (Rdc)	Sol (Revêtement de sol souple), Plafond (Faux plafond en dalles suspendues), Plinthes (Plinthes PVC), Murs (Plâtre et peinture, Cloisons séparatrices métal peint vitrées / Parois métal peint vitrées), Porte 1 (Métal peint, Vitrée)
Dégagement ascenseur (Rdc)	Sol (Carrelage), Plafond (Faux plafond en dalles suspendues), Murs (Plâtre et Faïence murale), Porte 1 (Bois vernis), Porte 2 (Bois vernis)
Placard technique (Rdc)	Sol (Carrelage), Plafond (Faux plafond en dalles suspendues), Plinthes (Plinthes bois peint), Murs (Médium stratifié), Porte 1 (Métal peint, Vitrée), Porte 2 (Métal peint, Vitrée), Portiques De Sécurité (Métallique)
Circulation 1 (Rdc)	Sol (Carrelage), Conduits de fluide (Canalisation calorifugée), Murs (Parpaing brut, Brique brute, Enduit ciment taloché)
Gaine technique 1 (Rdc)	Sol (Travertin), Plafond (Faux plafond en dalles suspendues), Plinthes (Travertin), Murs (Enduit ciment peint taloché), Porte 1 (Bois peint), Plénum (Béton)
Circulation 2 (Rdc)	Sol (Dalle béton), Murs (Béton peint), Porte 1 (Bois peint)
Bureau 0008 (Rdc)	Sol (Revêtement de sol souple), Plafond (Faux plafond en dalles suspendues), Plinthes (Plinthes PVC), Murs (Enduit projeté), Porte 1 (Bois peint), Plénum (Béton)
Bureau 0006 (Rdc)	Sol (Revêtement de sol souple), Plafond (Faux plafond en dalles suspendues), Plinthes (Plinthes PVC), Murs (Enduit projeté, Plâtre et peinture), Porte 1 (Bois peint), Fenetre 1 (Aluminium), Fenetre 2 (Aluminium), Plénum (Béton)
Bureau 0002 (Rdc)	Sol (Revêtement de sol souple), Plafond (Enduit projeté, Faux plafond en dalles suspendues), Plinthes (Plinthes PVC), Murs (Enduit projeté, Plâtre et peinture), Porte 1 (Bois peint), Chassis Fixes (Métal peint vitrés), Plénum (Béton)
Bureau 0073 (Rdc)	Sol (Revêtement de sol souple), Plafond (Enduit projeté), Plinthes (Plinthes PVC), Murs (Enduit projeté), Porte 1 (Bois peint), Porte 2 (Bois peint), Porte fenetre 1 (Métal peint, Vitrée), Chassis Fixes (Métal peint vitré)
Bureau 0065 (Rdc)	Sol (Revêtement de sol souple), Plafond (Faux plafond en dalles suspendues), Plinthes (Plinthes PVC), Murs (Enduit projeté), Porte 1 (Bois peint), Porte 2 (Bois peint), Plénum (Béton), Chassis Fixes (Métal peint vitré)
Bureau 0063 (Rdc)	Sol (Revêtement de sol souple), Plafond (Faux plafond en dalles suspendues), Plinthes (Plinthes PVC), Murs (Enduit projeté), Porte 1 (Bois peint), Fenetre 1 (Aluminium), Volet roulant extérieur Fenetre 1 (Aluminium), Fenetre 2 (Aluminium), Volet roulant extérieur Fenetre 2 (Aluminium), Plénum (Béton)
Bureau 0061 (Rdc)	Sol (Revêtement de sol souple), Plafond (Faux plafond en dalles suspendues), Plinthes (Plinthes bois peint), Murs (Plâtre et peinture), Porte 1 (Bois peint), Plénum (Béton)
Bureau 0057 (Rdc)	Sol (Revêtement de sol souple), Plafond (Faux plafond en dalles suspendues), Plinthes (Plinthes bois peint), Murs (Plâtre et peinture), Porte 1 (Bois peint), Fenetre 1 (Aluminium), Volet roulant extérieur Fenetre 1 (Aluminium), Fenetre 2 (Aluminium), Volet roulant extérieur Fenetre 2 (Aluminium), Plénum (Béton)
Sanitaire PMR 2 (Rdc)	Sol (Revêtement de sol souple), Plafond (Faux plafond en dalles suspendues), Plinthes (Plinthes bois peint), Murs (Plâtre et peinture), Porte 1 (Bois peint), Porte 2 (Bois peint), Fenetre 1 (Aluminium), Volet roulant extérieur Fenetre 1 (Aluminium), Fenetre 2 (Aluminium), Volet roulant extérieur Fenetre 2 (Aluminium), Fenetre 3 (Aluminium), Volet roulant extérieur Fenetre 3 (Aluminium), Plénum (Béton)
Gaine technique 2 (Rdc)	Sol (Carrelage), Plafond (Faux plafond en dalles suspendues), Murs (Plâtre et peinture, Plâtre et Faïence murale), Porte 1 (Bois peint), Porte 2 (Bois peint), Porte 3 (Bois peint), Porte 4 (Bois peint), Fenetre 1 (Aluminium)
Gaine technique 3 (Rdc)	Sol (Dalle béton), Murs (Béton peint, Parpaing brut), Porte 1 (Bois peint)
Dégagement vers extérieur nord (Rdc)	Sol (Dalle béton), Murs (Béton peint, Parpaing brut), Porte 1 (Bois peint)
Local ménage (Rdc)	Sol (Carrelage), Plafond (Faux plafond en dalles suspendues), Plinthes (Plinthes carrelage), Murs (Plâtre et peinture), Porte 1 (Bois peint), Porte 2 (Métal peint, Vitrée), Plénum (Béton)
Salle de pause (1er étage)	Sol (Carrelage), Plafond (Faux plafond en dalles suspendues), Plinthes (Plinthes carrelage), Murs (Plâtre et peinture, Plâtre et Faïence murale), Fenetre 1 (Aluminium), Fenetre 2 (Aluminium)
Sanitaire homme (1er étage)	Sol (Carrelage), Plafond (Faux plafond en dalles suspendues), Plinthes (Plinthes carrelage), Murs (Plâtre et peinture, Plâtre et Faïence murale), Porte 1 (Bois peint)
Sanitaire femme (1er étage)	Sol (Carrelage), Plinthes (Plinthes carrelage), Murs (Plâtre et peinture, Plâtre et Faïence murale), Plafond (Faux plafond en dalles suspendues), Porte 1 (Bois peint)
Sanitaire PMR (1er étage)	Sol (Carrelage), Plinthes (Plinthes carrelage), Murs (Plâtre et peinture, Plâtre et Faïence murale), Plafond (Faux plafond en dalles suspendues), Porte 1 (Bois peint)
A106 (1er étage)	Sol (Dalles PVC), Plafond (Faux plafond en dalles suspendues), Plinthes (Plinthes bois peint), Murs (Plâtre et peinture), Porte 1 (Bois peint)

A102 (1er étage)	Sol (Dalles PVC), Plafond (Faux plafond en dalles suspendues), Plinthes (Plinthes bois peint), Murs (Plâtre et peinture), Porte 1 (Bois peint), Fenetre 1 (Aluminium), Fenetre 2 (Aluminium), Fenetre 3 (Aluminium), Fenetre 4 (Aluminium), Fenetre 5 (Aluminium), Fenetre 6 (Aluminium)
A121 (1er étage)	Sol (Dalles PVC), Plinthes (Plinthes bois peint), Murs (Plâtre et peinture), Plafond (Faux plafond en dalles suspendues), Porte 1 (Bois peint)
A117 (1er étage)	Sol (Dalles PVC), Plinthes (Plinthes bois peint), Murs (Plâtre et peinture), Plafond (Faux plafond en dalles suspendues), Porte 1 (Bois peint)
A113 (1er étage)	Sol (Dalles PVC), Plinthes (Plinthes bois peint), Murs (Plâtre et peinture), Plafond (Faux plafond en dalles suspendues), Porte 1 (Bois peint)
A111 (1er étage)	
A103 (1er étage)	Sol (Dalles PVC), Plinthes (Plinthes bois peint), Murs (Plâtre et peinture), Plafond (Faux plafond en dalles suspendues), Porte 1 (Bois peint)
A134 (1er étage)	Sol (Dalles PVC), Plinthes (Plinthes bois peint), Murs (Plâtre et peinture), Plafond (Faux plafond en dalles suspendues), Porte 1 (Bois peint), Fenetre 1 (Aluminium), Fenetre 2 (Aluminium), Fenetre 3 (Aluminium), Fenetre 4 (Aluminium), Fenetre 5 (Aluminium), Fenetre 6 (Aluminium)
A132 (1er étage)	Sol (Dalles PVC), Plinthes (Plinthes bois peint), Murs (Plâtre et peinture), Plafond (Faux plafond en dalles suspendues), Porte 1 (Bois peint)
Reprographie (1er étage)	Sol (Carrelage), Plafond (Faux plafond en dalles suspendues), Plinthes (Plinthes carrelage), Murs (Plâtre et peinture), Porte 1 (Bois peint), Fenetre 1 (Aluminium)
Gaine technique 1 (1er étage)	Sol (Béton brut), Plafond (Béton brut), Murs (Béton brut)
Gaine technique 2 (1er étage)	Sol (Béton brut), Murs (Béton brut), Plafond (Béton brut)
Volées d'escaliers (1er étage)	Sol (Marbre), Plafond (Faux plafond en dalles suspendues), Plinthes (Plinthes carrelage), Murs (Plâtre et toile de verre peinte)
Salle de pause (2ème étage)	Sol (Carrelage), Plafond (Faux plafond en dalles suspendues), Plinthes (Plinthes carrelage), Murs (Plâtre et peinture, Plâtre et Faïence murale), Fenetre 1 (Aluminium), Fenetre 2 (Aluminium)
Sanitaire homme (2ème étage)	Sol (Carrelage), Plafond (Faux plafond en dalles suspendues), Plinthes (Plinthes carrelage), Murs (Plâtre et peinture, Plâtre et Faïence murale), Porte 1 (Bois peint)
Sanitaire femme (2ème étage)	Sol (Carrelage), Plinthes (Plinthes carrelage), Murs (Plâtre et peinture, Plâtre et Faïence murale), Plafond (Faux plafond en dalles suspendues), Porte 1 (Bois peint)
Sanitaire PMR (2ème étage)	Sol (Carrelage), Plinthes (Plinthes carrelage), Murs (Plâtre et peinture, Plâtre et Faïence murale), Plafond (Faux plafond en dalles suspendues), Porte 1 (Bois peint)
A206 (2ème étage)	Sol (Dalles PVC), Plafond (Faux plafond en dalles suspendues), Plinthes (Plinthes bois peint), Murs (Plâtre et peinture), Porte 1 (Bois peint)
A202 (2ème étage)	Sol (Dalles PVC), Plafond (Faux plafond en dalles suspendues), Plinthes (Plinthes bois peint), Murs (Plâtre et peinture), Porte 1 (Bois peint), Fenetre 1 (Aluminium), Fenetre 2 (Aluminium), Fenetre 3 (Aluminium), Fenetre 4 (Aluminium), Fenetre 5 (Aluminium), Fenetre 6 (Aluminium)
A213 (2ème étage)	Sol (Dalles PVC), Plinthes (Plinthes bois peint), Murs (Plâtre et peinture), Plafond (Faux plafond en dalles suspendues), Porte 1 (Bois peint)
A211 (2ème étage)	Sol (Dalles PVC), Plinthes (Plinthes bois peint), Murs (Plâtre et peinture), Plafond (Faux plafond en dalles suspendues), Porte 1 (Bois peint)
Salle méditerrané (2ème étage)	Sol (Dalles PVC), Plinthes (Plinthes bois peint), Murs (Plâtre et peinture), Plafond (Faux plafond en dalles suspendues), Porte 1 (Bois peint)
A209 (2ème étage)	
A201 (2ème étage)	Sol (Dalles PVC), Plinthes (Plinthes bois peint), Murs (Plâtre et peinture), Plafond (Faux plafond en dalles suspendues), Porte 1 (Bois peint)
A234 (2ème étage)	Sol (Dalles PVC), Plinthes (Plinthes bois peint), Murs (Plâtre et peinture), Plafond (Faux plafond en dalles suspendues), Porte 1 (Bois peint), Fenetre 1 (Aluminium), Fenetre 2 (Aluminium), Fenetre 3 (Aluminium), Fenetre 4 (Aluminium), Fenetre 5 (Aluminium), Fenetre 6 (Aluminium)
A232 (2ème étage)	Sol (Dalles PVC), Plinthes (Plinthes bois peint), Murs (Plâtre et peinture), Plafond (Faux plafond en dalles suspendues), Porte 1 (Bois peint)
Reprographie (2ème étage)	Sol (Carrelage), Plafond (Faux plafond en dalles suspendues), Plinthes (Plinthes carrelage), Murs (Plâtre et peinture), Porte 1 (Bois peint), Fenetre 1 (Aluminium)
Gaine technique 1 (2ème étage)	Sol (Béton brut), Plafond (Béton brut), Murs (Béton brut)
Gaine technique 2 (2ème étage)	Sol (Béton brut), Murs (Béton brut), Plafond (Béton brut)
Volées d'escaliers (2ème étage)	Sol (Marbre), Plafond (Faux plafond en dalles suspendues), Plinthes (Plinthes carrelage), Murs (Plâtre et toile de verre peinte)
Salle de pause (3ème étage)	Sol (Carrelage), Plafond (Faux plafond en dalles suspendues), Plinthes (Plinthes carrelage), Murs (Plâtre et peinture, Plâtre et Faïence murale), Fenetre 1 (Aluminium), Fenetre 2 (Aluminium)
Sanitaire homme (3ème étage)	Sol (Carrelage), Plafond (Faux plafond en dalles suspendues), Plinthes (Plinthes carrelage), Murs (Plâtre et peinture, Plâtre et Faïence murale), Porte 1 (Bois peint)
Sanitaire femme (3ème étage)	Sol (Carrelage), Plinthes (Plinthes carrelage), Murs (Plâtre et peinture, Plâtre et Faïence murale), Plafond (Faux plafond en dalles suspendues), Porte 1 (Bois peint)
Sanitaire PMR (3ème étage)	Sol (Carrelage), Plinthes (Plinthes carrelage), Murs (Plâtre et peinture, Plâtre et Faïence murale), Plafond (Faux plafond en dalles suspendues), Porte 1 (Bois peint)
A314 (3ème étage)	Sol (Dalles PVC), Plafond (Faux plafond en dalles suspendues), Plinthes (Plinthes bois peint), Murs (Plâtre et peinture), Porte 1 (Bois peint)
A310 (3ème étage)	Sol (Dalles PVC), Plafond (Faux plafond en dalles suspendues), Plinthes (Plinthes bois peint), Murs (Plâtre et peinture), Porte 1 (Bois peint), Fenetre 1 (Aluminium), Fenetre 2 (Aluminium), Fenetre 3 (Aluminium), Fenetre 4 (Aluminium), Fenetre 5 (Aluminium), Fenetre 6 (Aluminium)

A306 (3ème étage)	Sol (Dalles PVC), Plinthes (Plinthes bois peint), Murs (Plâtre et peinture), Plafond (Faux plafond en dalles suspendues), Porte 1 (Bois peint)
Salle europe (3ème étage)	
A304 (3ème étage)	Sol (Dalles PVC), Plinthes (Plinthes bois peint), Murs (Plâtre et peinture), Plafond (Faux plafond en dalles suspendues), Porte 1 (Bois peint)
A302 (3ème étage)	Sol (Dalles PVC), Plinthes (Plinthes bois peint), Murs (Plâtre et peinture), Plafond (Faux plafond en dalles suspendues), Porte 1 (Bois peint), Fenetre 1 (Aluminium), Fenetre 2 (Aluminium), Fenetre 3 (Aluminium), Fenetre 4 (Aluminium), Fenetre 5 (Aluminium), Fenetre 6 (Aluminium)
Reprographie 1 (3ème étage)	Sol (Carrelage), Plafond (Faux plafond en dalles suspendues), Plinthes (Plinthes carrelage), Murs (Plâtre et peinture), Porte 1 (Bois peint), Fenetre 1 (Aluminium)
A331 (3ème étage)	Sol (Dalles PVC), Plinthes (Plinthes bois peint), Murs (Plâtre et peinture), Plafond (Faux plafond en dalles suspendues), Porte 1 (Bois peint)
A327 (3ème étage)	Sol (Dalles PVC), Plinthes (Plinthes bois peint), Murs (Plâtre et peinture), Plafond (Faux plafond en dalles suspendues), Porte 1 (Bois peint)
Gaine technique (3ème étage)	Sol (Béton brut), Plafond (Béton brut), Murs (Béton brut)
A213 (3ème étage)	Sol (Dalles PVC), Plinthes (Plinthes bois peint), Murs (Plâtre et peinture), Plafond (Faux plafond en dalles suspendues), Porte 1 (Bois peint)
A323 (3ème étage)	Sol (Dalles PVC), Plinthes (Plinthes bois peint), Murs (Plâtre et peinture), Plafond (Faux plafond en dalles suspendues), Porte 1 (Bois peint)
A319 (3ème étage)	Sol (Dalles PVC), Plinthes (Plinthes bois peint), Murs (Plâtre et peinture), Plafond (Faux plafond en dalles suspendues), Porte 1 (Bois peint)
A315 (3ème étage)	
A301 (3ème étage)	
A342 (3ème étage)	
A340 (3ème étage)	Sol (Dalles PVC), Plinthes (Plinthes bois peint), Murs (Plâtre et peinture), Plafond (Faux plafond en dalles suspendues), Porte 1 (Bois peint)
Reprographie 2 (3ème étage)	Sol (Carrelage), Plinthes (Plinthes carrelage), Murs (Plâtre et peinture), Plafond (Faux plafond en dalles suspendues), Porte 1 (Bois peint), Fenetre 1 (Aluminium)
Volées d'escaliers (3ème étage)	Sol (Marbre), Plinthes (Plinthes carrelage), Murs (Plâtre et toile de verre peinte), Plafond (Faux plafond en dalles suspendues)
Salle méditerranée (3ème étage)	Sol (Dalles PVC), Plinthes (Plinthes bois peint), Murs (Plâtre et peinture), Plafond (Faux plafond en dalles suspendues), Porte 1 (Bois peint)
Gaine technique 1 (3ème étage)	Sol (Béton brut), Murs (Béton brut), Plafond (Béton brut)
Gaine technique 2 (3ème étage)	Sol (Béton brut), Murs (Béton brut), Plafond (Béton brut)
Salle de pause (4ème étage)	Sol (Carrelage), Plafond (Faux plafond en dalles suspendues), Plinthes (Plinthes carrelage), Murs (Plâtre et peinture, Plâtre et Faïence murale), Fenetre 1 (Aluminium), Fenetre 2 (Aluminium)
Sanitaire homme (4ème étage)	Sol (Carrelage), Plafond (Faux plafond en dalles suspendues), Plinthes (Plinthes carrelage), Murs (Plâtre et peinture, Plâtre et Faïence murale), Porte 1 (Bois peint)
Sanitaire femme (4ème étage)	Sol (Carrelage), Plinthes (Plinthes carrelage), Murs (Plâtre et peinture, Plâtre et Faïence murale), Plafond (Faux plafond en dalles suspendues), Porte 1 (Bois peint)
Sanitaire PMR (4ème étage)	Sol (Carrelage), Plinthes (Plinthes carrelage), Murs (Plâtre et peinture, Plâtre et Faïence murale), Plafond (Faux plafond en dalles suspendues), Porte 1 (Bois peint)
A406 (4ème étage)	Sol (Dalles PVC), Plafond (Faux plafond en dalles suspendues), Plinthes (Plinthes bois peint), Murs (Plâtre et peinture), Porte 1 (Bois peint)
A402 (4ème étage)	Sol (Dalles PVC), Plafond (Faux plafond en dalles suspendues), Plinthes (Plinthes bois peint), Murs (Plâtre et peinture), Porte 1 (Bois peint), Fenetre 1 (Aluminium), Fenetre 2 (Aluminium), Fenetre 3 (Aluminium), Fenetre 4 (Aluminium), Fenetre 5 (Aluminium), Fenetre 6 (Aluminium)
A413 (4ème étage)	Sol (Dalles PVC), Plinthes (Plinthes bois peint), Murs (Plâtre et peinture), Plafond (Faux plafond en dalles suspendues), Porte 1 (Bois peint)
A411 (4ème étage)	Sol (Dalles PVC), Plinthes (Plinthes bois peint), Murs (Plâtre et peinture), Plafond (Faux plafond en dalles suspendues), Porte 1 (Bois peint)
A407 (4ème étage)	Sol (Dalles PVC), Plinthes (Plinthes bois peint), Murs (Plâtre et peinture), Plafond (Faux plafond en dalles suspendues), Porte 1 (Bois peint)
A403 (4ème étage)	
A401 (4ème étage)	Sol (Dalles PVC), Plinthes (Plinthes bois peint), Murs (Plâtre et peinture), Plafond (Faux plafond en dalles suspendues), Porte 1 (Bois peint)
A428 (4ème étage)	Sol (Dalles PVC), Plinthes (Plinthes bois peint), Murs (Plâtre et peinture), Plafond (Faux plafond en dalles suspendues), Porte 1 (Bois peint), Fenetre 1 (Aluminium), Fenetre 2 (Aluminium), Fenetre 3 (Aluminium), Fenetre 4 (Aluminium), Fenetre 5 (Aluminium), Fenetre 6 (Aluminium)
Reprographie (4ème étage)	Sol (Carrelage), Plafond (Faux plafond en dalles suspendues), Plinthes (Plinthes carrelage), Murs (Plâtre et peinture), Porte 1 (Bois peint), Fenetre 1 (Aluminium)
Gaine technique 1 (4ème étage)	Sol (Béton brut), Plafond (Béton brut), Murs (Béton brut)
Gaine technique 2 (4ème étage)	Sol (Béton brut), Murs (Béton brut), Plafond (Béton brut)
Volées d'escaliers (4ème étage)	Sol (Marbre), Plafond (Faux plafond en dalles suspendues), Plinthes (Plinthes carrelage), Murs (Plâtre et toile de verre peinte)
Sanitaire femme (5ème étage)	Sol (Carrelage), Plinthes (Plinthes carrelage), Murs (Plâtre et peinture, Plâtre et Faïence murale), Plafond (Faux plafond en dalles suspendues), Porte 1 (Bois peint)
Sanitaire homme (5ème étage)	Sol (Carrelage), Plafond (Faux plafond en dalles suspendues), Plinthes (Plinthes carrelage), Murs (Plâtre



étage)	et peinture, Plâtre et Faïence murale), Porte 1 (Bois peint)
A515 (5ème étage)	Sol (Dalles PVC), Plafond (Faux plafond en dalles suspendues), Plinthes (Plinthes bois peint), Murs (Plâtre et peinture), Porte 1 (Bois peint)
A513 (5ème étage)	Sol (Dalles PVC), Plafond (Faux plafond en dalles suspendues), Plinthes (Plinthes bois peint), Murs (Plâtre et peinture), Porte 1 (Bois peint), Fenetre 1 (Aluminium), Fenetre 2 (Aluminium), Fenetre 3 (Aluminium), Fenetre 4 (Aluminium), Fenetre 5 (Aluminium), Fenetre 6 (Aluminium)
A509 (5ème étage)	Sol (Dalles PVC), Plinthes (Plinthes bois peint), Murs (Plâtre et peinture), Plafond (Faux plafond en dalles suspendues), Porte 1 (Bois peint)
A505 (5ème étage)	Sol (Dalles PVC), Plinthes (Plinthes bois peint), Murs (Plâtre et peinture), Plafond (Faux plafond en dalles suspendues), Porte 1 (Bois peint)
A501 (5ème étage)	
A514 (5ème étage)	Sol (Dalles PVC), Plinthes (Plinthes bois peint), Murs (Plâtre et peinture), Plafond (Faux plafond en dalles suspendues), Porte 1 (Bois peint)
A510 (5ème étage)	Sol (Dalles PVC), Plinthes (Plinthes bois peint), Murs (Plâtre et peinture), Plafond (Faux plafond en dalles suspendues), Porte 1 (Bois peint), Fenetre 1 (Aluminium), Fenetre 2 (Aluminium), Fenetre 3 (Aluminium), Fenetre 4 (Aluminium), Fenetre 5 (Aluminium), Fenetre 6 (Aluminium)
A506 (5ème étage)	Sol (Dalles PVC), Plinthes (Plinthes bois peint), Murs (Plâtre et peinture), Plafond (Faux plafond en dalles suspendues), Porte 1 (Bois peint)
Toiture (5ème étage)	Conduit de fumée (Fibre ciment, Fibre ciment)
Palier (Sous-sol 2)	Sol (Dalles PVC), Plafond (Faux plafond en dalles suspendues), Plinthes (Plinthes PVC), Murs (Plâtre et papier peint), Porte 1 (Bois peint)
Sanitaire (Sous-sol 2)	Sol (Carrelage), Plafond (Faux plafond en dalles suspendues), Murs (Plâtre et Faïence murale, Plâtre et peinture), Porte 1 (Bois peint)
Salle de repos privée (Sous-sol 2)	Sol (Dalles PVC), Plafond (Faux plafond en dalles suspendues), Plinthes (Plinthes carrelage), Murs (Plâtre et peinture), Porte 1 (Bois peint)
Espace restauration (Sous-sol 2)	Sol (Dalles PVC), Plafond (Faux plafond en dalles suspendues), Plinthes (Plinthes PVC, Plinthes carrelage), Murs (Plâtre et peinture, Plâtre et Faïence murale), Porte 1 (Bois peint)
Plonge (Sous-sol 2)	Sol (Carrelage), Plafond (Faux plafond en dalles suspendues), Plinthes (Plinthes carrelage), Murs (Plâtre et Faïence murale), Porte 1 (Bois peint, PVC)
Dépose plateaux (Sous-sol 2)	Sol (Dalles PVC), Plafond (Faux plafond en dalles suspendues), Plinthes (Plinthes PVC, Plinthes carrelage), Murs (Plâtre et Faïence murale), Porte 1 (Bois peint)
Local ménage (Sous-sol 2)	Sol (Béton peint), Plafond (Béton brut), Murs (Béton brut), Porte 1 (Bois peint)
Circulation 1 (Sous-sol 2)	Sol (Carrelage), Plafond (Flocage), Plinthes (Plinthes carrelage), Murs (Béton peint)
Circulation 2 (Sous-sol 2)	Sol (Carrelage), Plinthes (Plinthes carrelage), Murs (Béton peint), Plafond (Flocage)
Production eau glacé (Sous-sol 2)	Sol (Béton peint), Plafond (Béton peint), Murs (Béton peint), Porte 1 (Métal peint), Conduit (Fibre ciment)
Local poubelle (Sous-sol 2)	Sol (Carrelage), Plafond (Béton peint), Plinthes (Plinthes carrelage), Murs (Plâtre et Faïence murale, Béton peint), Porte 1 (Bois peint)
Cuisine (Sous-sol 2)	Sol (Carrelage), Plafond (Faux plafond en dalles suspendues), Plinthes (Plinthes carrelage), Murs (Plâtre et Faïence murale), Porte 1 (Bois peint)
Palier (Sous-sol 1)	Sol (Carrelage), Plafond (Plâtre et peinture), Plinthes (Plinthes carrelage), Murs (Plâtre et Faïence murale, Plâtre et peinture)
Circulation (Sous-sol 1)	Sol (Carrelage), Plafond (Faux plafond en dalles suspendues), Plinthes (Plinthes carrelage), Murs (Plâtre et peinture, Revêtement PVC), Porte 1 (Bois peint)
Palier 2 (Sous-sol 1)	Sol (Carrelage), Plinthes (Plinthes carrelage), Murs (Plâtre et Faïence murale, Plâtre et peinture), Plafond (Plâtre et peinture)
Salle de sport (Sous-sol 1)	Sol (Lino collé), Plafond (Faux plafond en dalles suspendues), Plinthes (Plinthes PVC), Murs (Plâtre et peinture), Porte 1 (Bois peint)
Accès parking 1 (Sous-sol 1)	Sol (Carrelage), Plafond (Faux plafond en dalles suspendues), Plinthes (Plinthes carrelage), Murs (Plâtre et peinture), Porte 1 (Bois peint)
Accès parking 2 (Sous-sol 1)	Sol (Carrelage), Plinthes (Plinthes carrelage), Murs (Plâtre et peinture), Plafond (Faux plafond en dalles suspendues), Porte 1 (Bois peint)
Sanitaire homme 1 (Sous-sol 1)	Sol (Carrelage), Plafond (Faux plafond en dalles suspendues), Plinthes (Plinthes carrelage), Murs (Plâtre et Faïence murale), Porte 1 (Bois peint)
Sanitaire femme 1 (Sous-sol 1)	Sol (Carrelage), Plinthes (Plinthes carrelage), Murs (Plâtre et Faïence murale), Plafond (Faux plafond en dalles suspendues), Porte 1 (Bois peint)
Vestiaire homme (Sous-sol 1)	Sol (Carrelage), Plinthes (Plinthes carrelage), Murs (Plâtre et Faïence murale), Plafond (Faux plafond en dalles suspendues), Porte 1 (Bois peint)
Bureau chauffeur (Sous-sol 1)	Sol (Carrelage), Plinthes (Plinthes carrelage), Murs (Plâtre et Faïence murale), Plafond (Faux plafond en dalles suspendues), Porte 1 (Bois peint)
Vestiaire chauffeur (Sous-sol 1)	Sol (Carrelage), Plinthes (Plinthes carrelage), Murs (Plâtre et Faïence murale), Plafond (Faux plafond en dalles suspendues), Porte 1 (Bois peint)
Vestiaire femmes (Sous-sol 1)	Sol (Carrelage), Plinthes (Plinthes carrelage), Murs (Plâtre et Faïence murale), Plafond (Faux plafond en dalles suspendues), Porte 1 (Bois peint)
Local ménage (Sous-sol 1)	Sol (Béton peint), Plafond (Béton brut), Murs (Béton brut), Porte 1 (Bois peint)
Local adoucisseur (Sous-sol 1)	Sol (Béton peint), Murs (Béton brut), Plafond (Béton brut), Porte 1 (Bois peint)
Dégagement musée (Sous-sol 1)	Sol (Carrelage), Plafond (Béton peint), Plinthes (Plinthes bois peint, Plinthes carrelage), Murs (Plâtre et peinture), Porte 1 (Bois peint)
Accueil cafétéria (Sous-sol 1)	Sol (Carrelage), Plafond (Faux plafond en dalles suspendues), Plinthes (Plinthes carrelage), Murs (Plâtre et peinture), Porte 1 (Bois peint)
A801 (Sous-sol 1)	Sol (Dalles PVC), Plafond (Faux plafond en dalles suspendues), Plinthes (Plinthes bois peint), Murs (Plâtre et peinture), Porte 1 (Bois peint)

Cafeteria (Sous-sol 1)	Sol (Carrelage), Plafond (Fibralyth), Plinthes (Plinthes bois peint), Murs (Bois vernis), Porte 1 (Bois vernis, Vitree)
A882 (Sous-sol 1)	Sol (Dalles PVC), Plinthes (Plinthes bois peint), Murs (Plâtre et peinture), Plafond (Faux plafond en dalles suspendues), Porte 1 (Bois peint)
Sanitaire homme 2 (Sous-sol 1)	Sol (Carrelage), Plinthes (Plinthes carrelage), Murs (Plâtre et Faïence murale), Plafond (Faux plafond en dalles suspendues), Porte 1 (Bois peint)
Sanitaire femme 2 (Sous-sol 1)	Sol (Carrelage), Plinthes (Plinthes carrelage), Murs (Plâtre et Faïence murale), Plafond (Faux plafond en dalles suspendues), Porte 1 (Bois peint)
Vestiaire restauration femme (Sous-sol 1)	Sol (Carrelage), Plinthes (Plinthes carrelage), Murs (Plâtre et Faïence murale), Plafond (Faux plafond en dalles suspendues), Porte 1 (Bois peint)
Vestiaire restauration hommes (Sous-sol 1)	Sol (Carrelage), Plinthes (Plinthes carrelage), Murs (Plâtre et Faïence murale), Plafond (Faux plafond en dalles suspendues), Porte 1 (Bois peint)
Parking (Sous-sol 1)	Sol (Béton peint), Plafond (Flocage), Murs (Béton peint), Porte 1 (Aluminium)
Facade ( Rue Jacques Cartier ) (Enveloppe du bâtiment)	Sol (Dallage béton), Murs (Béton peint, Plâtre et Faïence murale)
Facade ( Avenue Guirmand ) (Enveloppe du bâtiment)	Sol (Dallage béton), Murs (Béton peint, Plâtre et Faïence murale)
Facade NORD (Enveloppe du bâtiment)	Sol (Dallage béton), Murs (Béton peint)
Facade SUD (Enveloppe du bâtiment)	Sol (Dallage béton), Murs (Béton peint)
Entrée (6ème étage - Logement de M. le directeur)	Sol (Carrelage), Plafond (Plâtre et peinture), Plinthes (Plinthes bois peint), Murs (Plâtre et peinture), Porte 1 (Bois peint)
Dégagement 1 (6ème étage - Logement de M. le directeur)	Sol (Carrelage), Plinthes (Plinthes bois peint), Murs (Plâtre et peinture), Plafond (Plâtre et peinture), Porte 1 (Bois peint)
Bureau (6ème étage - Logement de M. le directeur)	Sol (Parquet), Plinthes (Plinthes bois peint), Murs (Plâtre et peinture), Plafond (Plâtre et peinture), Porte 1 (Bois peint), Fenetre 1 (Aluminium), Volet roulant extérieur Fenetre 1 (Aluminium)
Buanderie (6ème étage - Logement de M. le directeur)	Sol (Carrelage), Plinthes (Plinthes bois peint), Murs (Plâtre et peinture), Plafond (Faux plafond en dalles suspendues), Porte 1 (Bois peint)
Wc (6ème étage - Logement de M. le directeur)	Sol (Carrelage), Plinthes (Plinthes bois peint), Murs (Plâtre et peinture), Plafond (Plâtre et peinture), Porte 1 (Bois peint)
Cuisine (6ème étage - Logement de M. le directeur)	Sol (Carrelage), Plinthes (Plinthes bois peint), Murs (Plâtre et peinture, Plâtre et Faïence murale), Plafond (Plâtre et peinture), Porte 1 (Bois peint), Fenetre 1 (Aluminium), Volet roulant extérieur Fenetre 1 (Aluminium), Fenetre 2 (Aluminium), Volet roulant extérieur Fenetre 2 (Aluminium)
Séjour (6ème étage - Logement de M. le directeur)	Sol (Carrelage), Plafond (Aluminium brut), Plinthes (Plinthes carrelage), Conduits de fluide (Descentes EP), Murs (Béton peint), Mur Barbecue (Enduit à base de ciment peint taloché), Murets (Enduit à base de ciment peint taloché), Panneaux D'ombrage Muraux (Métal peint)
Local rangement extérieur (6ème étage - Logement de M. le directeur)	Sol (Dalle béton), Plafond (Aluminium brut), Murs (Béton peint), Porte 1 (Métal peint)
Dégagement 2 (6ème étage - Logement de M. le directeur)	Sol (Parquet), Plinthes (Plinthes bois peint), Murs (Plâtre et peinture), Plafond (Plâtre et peinture), Porte 1 (Bois peint)
Salle d'eau 1 (6ème étage - Logement de M. le directeur)	Sol (Carrelage), Murs (Plâtre et peinture, Plâtre et Faïence murale), Plafond (Plâtre et peinture), Porte 1 (Bois peint)
Chambre 1 (6ème étage - Logement de M. le directeur)	Sol (Parquet), Plafond (Plâtre et peinture), Plinthes (Plinthes bois peint), Murs (Plâtre et peinture), Porte 1 (Bois peint), Fenetre 1 (Aluminium), Volet roulant extérieur Fenetre 1 (Aluminium), Fenetre 2 (Aluminium), Volet roulant extérieur Fenetre 2 (Aluminium)
Dégagement 3 (6ème étage - Logement de M. le directeur)	Sol (Parquet), Plinthes (Plinthes bois peint), Murs (Plâtre et peinture), Plafond (Plâtre et peinture), Porte 1 (Bois peint)
Salle d'eau 2 (6ème étage - Logement de M. le directeur)	Sol (Carrelage), Murs (Plâtre et peinture, Plâtre et Faïence murale), Plafond (Plâtre et peinture), Porte 1 (Bois peint)
Chambre 2 (6ème étage - Logement de M. le directeur)	Sol (Parquet), Plinthes (Plinthes bois peint), Murs (Plâtre et peinture), Plafond (Plâtre et peinture), Porte 1 (Bois peint), Fenetre 1 (Aluminium), Volet roulant extérieur Fenetre 1 (Aluminium)
Chambre 3 (6ème étage - Logement de M. le directeur)	Sol (Parquet), Plinthes (Plinthes bois peint), Murs (Plâtre et peinture), Plafond (Plâtre et peinture), Porte 1 (Bois peint), Fenetre 1 (Aluminium), Volet roulant extérieur Fenetre 1 (Aluminium)
Pièce (6ème étage - Local groupe climatisation)	Sol (Dalle béton), Plafond (Panneaux grillagés + laine minérale en sandwich), Murs (Panneaux grillagés + laine minérale en sandwich), Porte 1 (Métal peint)

#### **A. Matériaux et produits de la liste A contenant de l'amiante :**

Sans objet.



## B. Matériaux et produits de la liste B contenant de l'amiante :

Zone	Composant	Partie de composant	Critère de conclusion	Etat de conservation	Recommandations(**)
Toiture (5ème étage)	Conduit de fumée	Fibre ciment	Sur jugement de l'opérateur	Bon état	EP
Toiture (5ème étage)	Conduit de fumée	Fibre ciment	Sur jugement de l'opérateur	Bon état	EP
Production eau glacé (Sous-sol 2)	Conduit	Fibre ciment	Sur jugement de l'opérateur	Bon état	EP

## C. Matériaux et produits ne contenant pas d'amiante :

Zone	Composant	Partie de composant	Critère de conclusion
Salle de pause (1er étage)	Plafond	Faux plafond en dalles suspendues	Postérieur à 1997, non susceptible de contenir de l'amiante
Sanitaire homme (1er étage)	Plafond	Faux plafond en dalles suspendues	Postérieur à 1997, non susceptible de contenir de l'amiante
Sanitaire femme (1er étage)	Plafond	Faux plafond en dalles suspendues	Postérieur à 1997, non susceptible de contenir de l'amiante
Sanitaire PMR (1er étage)	Plafond	Faux plafond en dalles suspendues	Postérieur à 1997, non susceptible de contenir de l'amiante
A106 (1er étage)	Plafond	Faux plafond en dalles suspendues	Postérieur à 1997, non susceptible de contenir de l'amiante
A102 (1er étage)	Plafond	Faux plafond en dalles suspendues	Postérieur à 1997, non susceptible de contenir de l'amiante
A121 (1er étage)	Plafond	Faux plafond en dalles suspendues	Postérieur à 1997, non susceptible de contenir de l'amiante
A117 (1er étage)	Plafond	Faux plafond en dalles suspendues	Postérieur à 1997, non susceptible de contenir de l'amiante
A113 (1er étage)	Plafond	Faux plafond en dalles suspendues	Postérieur à 1997, non susceptible de contenir de l'amiante
A103 (1er étage)	Plafond	Faux plafond en dalles suspendues	Postérieur à 1997, non susceptible de contenir de l'amiante
A134 (1er étage)	Plafond	Faux plafond en dalles suspendues	Postérieur à 1997, non susceptible de contenir de l'amiante
A132 (1er étage)	Plafond	Faux plafond en dalles suspendues	Postérieur à 1997, non susceptible de contenir de l'amiante
Reprographie (1er étage)	Plafond	Faux plafond en dalles suspendues	Postérieur à 1997, non susceptible de contenir de l'amiante
Volées d'escaliers (1er étage)	Plafond	Faux plafond en dalles suspendues	Postérieur à 1997, non susceptible de contenir de l'amiante
Salle de pause (2ème étage)	Plafond	Faux plafond en dalles suspendues	Postérieur à 1997, non susceptible de contenir de l'amiante
Sanitaire homme (2ème étage)	Plafond	Faux plafond en dalles suspendues	Postérieur à 1997, non susceptible de contenir de l'amiante
Sanitaire femme (2ème étage)	Plafond	Faux plafond en dalles suspendues	Postérieur à 1997, non susceptible de contenir de l'amiante
Sanitaire PMR (2ème étage)	Plafond	Faux plafond en dalles suspendues	Postérieur à 1997, non susceptible de contenir de l'amiante
A206 (2ème étage)	Plafond	Faux plafond en dalles suspendues	Postérieur à 1997, non susceptible de contenir de l'amiante
A202 (2ème étage)	Plafond	Faux plafond en dalles suspendues	Postérieur à 1997, non susceptible de contenir de l'amiante
A213 (2ème étage)	Plafond	Faux plafond en dalles suspendues	Postérieur à 1997, non susceptible de contenir de l'amiante
A211 (2ème étage)	Plafond	Faux plafond en dalles suspendues	Postérieur à 1997, non susceptible de contenir de l'amiante
Salle méditerrané (2ème étage)	Plafond	Faux plafond en dalles suspendues	Postérieur à 1997, non susceptible de contenir de l'amiante
A201 (2ème étage)	Plafond	Faux plafond en dalles suspendues	Postérieur à 1997, non susceptible de contenir de l'amiante
A234 (2ème étage)	Plafond	Faux plafond en dalles suspendues	Postérieur à 1997, non susceptible de contenir de l'amiante
A232 (2ème étage)	Plafond	Faux plafond en dalles suspendues	Postérieur à 1997, non susceptible de contenir de l'amiante
Reprographie (2ème étage)	Plafond	Faux plafond en dalles suspendues	Postérieur à 1997, non susceptible de contenir de l'amiante
Volées d'escaliers (2ème	Plafond	Faux plafond en dalles	Postérieur à 1997, non susceptible de contenir de l'amiante

étage)		suspendues	l'amiante
Salle de pause (3ème étage)	Plafond	Faux plafond en dalles suspendues	Postérieur à 1997, non susceptible de contenir de l'amiante
Sanitaire homme (3ème étage)	Plafond	Faux plafond en dalles suspendues	Postérieur à 1997, non susceptible de contenir de l'amiante
Sanitaire femme (3ème étage)	Plafond	Faux plafond en dalles suspendues	Postérieur à 1997, non susceptible de contenir de l'amiante
Sanitaire PMR (3ème étage)	Plafond	Faux plafond en dalles suspendues	Postérieur à 1997, non susceptible de contenir de l'amiante
A314 (3ème étage)	Plafond	Faux plafond en dalles suspendues	Postérieur à 1997, non susceptible de contenir de l'amiante
A310 (3ème étage)	Plafond	Faux plafond en dalles suspendues	Postérieur à 1997, non susceptible de contenir de l'amiante
A306 (3ème étage)	Plafond	Faux plafond en dalles suspendues	Postérieur à 1997, non susceptible de contenir de l'amiante
A304 (3ème étage)	Plafond	Faux plafond en dalles suspendues	Postérieur à 1997, non susceptible de contenir de l'amiante
A302 (3ème étage)	Plafond	Faux plafond en dalles suspendues	Postérieur à 1997, non susceptible de contenir de l'amiante
Reprographie 1 (3ème étage)	Plafond	Faux plafond en dalles suspendues	Postérieur à 1997, non susceptible de contenir de l'amiante
A331 (3ème étage)	Plafond	Faux plafond en dalles suspendues	Postérieur à 1997, non susceptible de contenir de l'amiante
A327 (3ème étage)	Plafond	Faux plafond en dalles suspendues	Postérieur à 1997, non susceptible de contenir de l'amiante
A213 (3ème étage)	Plafond	Faux plafond en dalles suspendues	Postérieur à 1997, non susceptible de contenir de l'amiante
A323 (3ème étage)	Plafond	Faux plafond en dalles suspendues	Postérieur à 1997, non susceptible de contenir de l'amiante
A319 (3ème étage)	Plafond	Faux plafond en dalles suspendues	Postérieur à 1997, non susceptible de contenir de l'amiante
A340 (3ème étage)	Plafond	Faux plafond en dalles suspendues	Postérieur à 1997, non susceptible de contenir de l'amiante
Reprographie 2 (3ème étage)	Plafond	Faux plafond en dalles suspendues	Postérieur à 1997, non susceptible de contenir de l'amiante
Volées d'escaliers (3ème étage)	Plafond	Faux plafond en dalles suspendues	Postérieur à 1997, non susceptible de contenir de l'amiante
Salle méditerranée (3ème étage)	Plafond	Faux plafond en dalles suspendues	Postérieur à 1997, non susceptible de contenir de l'amiante
Salle de pause (4ème étage)	Plafond	Faux plafond en dalles suspendues	Postérieur à 1997, non susceptible de contenir de l'amiante
Sanitaire homme (4ème étage)	Plafond	Faux plafond en dalles suspendues	Postérieur à 1997, non susceptible de contenir de l'amiante
Sanitaire femme (4ème étage)	Plafond	Faux plafond en dalles suspendues	Postérieur à 1997, non susceptible de contenir de l'amiante
Sanitaire PMR (4ème étage)	Plafond	Faux plafond en dalles suspendues	Postérieur à 1997, non susceptible de contenir de l'amiante
A406 (4ème étage)	Plafond	Faux plafond en dalles suspendues	Postérieur à 1997, non susceptible de contenir de l'amiante
A402 (4ème étage)	Plafond	Faux plafond en dalles suspendues	Postérieur à 1997, non susceptible de contenir de l'amiante
A413 (4ème étage)	Plafond	Faux plafond en dalles suspendues	Postérieur à 1997, non susceptible de contenir de l'amiante
A411 (4ème étage)	Plafond	Faux plafond en dalles suspendues	Postérieur à 1997, non susceptible de contenir de l'amiante
A407 (4ème étage)	Plafond	Faux plafond en dalles suspendues	Postérieur à 1997, non susceptible de contenir de l'amiante
A401 (4ème étage)	Plafond	Faux plafond en dalles suspendues	Postérieur à 1997, non susceptible de contenir de l'amiante
A428 (4ème étage)	Plafond	Faux plafond en dalles suspendues	Postérieur à 1997, non susceptible de contenir de l'amiante
Reprographie (4ème étage)	Plafond	Faux plafond en dalles suspendues	Postérieur à 1997, non susceptible de contenir de l'amiante
Volées d'escaliers (4ème étage)	Plafond	Faux plafond en dalles suspendues	Postérieur à 1997, non susceptible de contenir de l'amiante
Sanitaire femme (5ème étage)	Plafond	Faux plafond en dalles suspendues	Postérieur à 1997, non susceptible de contenir de l'amiante
Sanitaire homme (5ème étage)	Plafond	Faux plafond en dalles suspendues	Postérieur à 1997, non susceptible de contenir de l'amiante
A515 (5ème étage)	Plafond	Faux plafond en dalles suspendues	Postérieur à 1997, non susceptible de contenir de l'amiante
A513 (5ème étage)	Plafond	Faux plafond en dalles suspendues	Postérieur à 1997, non susceptible de contenir de l'amiante

A509 (5ème étage)	Plafond	Faux plafond en dalles suspendues	Postérieur à 1997, non susceptible de contenir de l'amiante
A505 (5ème étage)	Plafond	Faux plafond en dalles suspendues	Postérieur à 1997, non susceptible de contenir de l'amiante
A514 (5ème étage)	Plafond	Faux plafond en dalles suspendues	Postérieur à 1997, non susceptible de contenir de l'amiante
A510 (5ème étage)	Plafond	Faux plafond en dalles suspendues	Postérieur à 1997, non susceptible de contenir de l'amiante
A506 (5ème étage)	Plafond	Faux plafond en dalles suspendues	Postérieur à 1997, non susceptible de contenir de l'amiante
Palier (Sous-sol 2)	Plafond	Faux plafond en dalles suspendues	Postérieur à 1997, non susceptible de contenir de l'amiante
Sanitaire (Sous-sol 2)	Plafond	Faux plafond en dalles suspendues	Postérieur à 1997, non susceptible de contenir de l'amiante
Salle de repos privée (Sous-sol 2)	Plafond	Faux plafond en dalles suspendues	Postérieur à 1997, non susceptible de contenir de l'amiante
Espace restauration (Sous-sol 2)	Plafond	Faux plafond en dalles suspendues	Postérieur à 1997, non susceptible de contenir de l'amiante
Plonge (Sous-sol 2)	Plafond	Faux plafond en dalles suspendues	Postérieur à 1997, non susceptible de contenir de l'amiante
Dépose plateaux (Sous-sol 2)	Plafond	Faux plafond en dalles suspendues	Postérieur à 1997, non susceptible de contenir de l'amiante
Circulation 1 (Sous-sol 2)	Plafond	Flocage	Postérieur à 1997, non susceptible de contenir de l'amiante
Circulation 2 (Sous-sol 2)	Plafond	Flocage	Postérieur à 1997, non susceptible de contenir de l'amiante
Cuisine (Sous-sol 2)	Plafond	Faux plafond en dalles suspendues	Postérieur à 1997, non susceptible de contenir de l'amiante
Circulation (Sous-sol 1)	Plafond	Faux plafond en dalles suspendues	Postérieur à 1997, non susceptible de contenir de l'amiante
Salle de sport (Sous-sol 1)	Plafond	Faux plafond en dalles suspendues	Postérieur à 1997, non susceptible de contenir de l'amiante
Accès parking 1 (Sous-sol 1)	Plafond	Faux plafond en dalles suspendues	Postérieur à 1997, non susceptible de contenir de l'amiante
Accès parking 2 (Sous-sol 1)	Plafond	Faux plafond en dalles suspendues	Postérieur à 1997, non susceptible de contenir de l'amiante
Sanitaire homme 1 (Sous-sol 1)	Plafond	Faux plafond en dalles suspendues	Postérieur à 1997, non susceptible de contenir de l'amiante
Sanitaire femme 1 (Sous-sol 1)	Plafond	Faux plafond en dalles suspendues	Postérieur à 1997, non susceptible de contenir de l'amiante
Vestiaire homme (Sous-sol 1)	Plafond	Faux plafond en dalles suspendues	Postérieur à 1997, non susceptible de contenir de l'amiante
Bureau chauffeur (Sous-sol 1)	Plafond	Faux plafond en dalles suspendues	Postérieur à 1997, non susceptible de contenir de l'amiante
Vestiaire chauffeur (Sous-sol 1)	Plafond	Faux plafond en dalles suspendues	Postérieur à 1997, non susceptible de contenir de l'amiante
Vestiaire femmes (Sous-sol 1)	Plafond	Faux plafond en dalles suspendues	Postérieur à 1997, non susceptible de contenir de l'amiante
Accueil cafétéria (Sous-sol 1)	Plafond	Faux plafond en dalles suspendues	Postérieur à 1997, non susceptible de contenir de l'amiante
A801 (Sous-sol 1)	Plafond	Faux plafond en dalles suspendues	Postérieur à 1997, non susceptible de contenir de l'amiante
A882 (Sous-sol 1)	Plafond	Faux plafond en dalles suspendues	Postérieur à 1997, non susceptible de contenir de l'amiante
Sanitaire homme 2 (Sous-sol 1)	Plafond	Faux plafond en dalles suspendues	Postérieur à 1997, non susceptible de contenir de l'amiante
Sanitaire femme 2 (Sous-sol 1)	Plafond	Faux plafond en dalles suspendues	Postérieur à 1997, non susceptible de contenir de l'amiante
Vestiaire restauration femme (Sous-sol 1)	Plafond	Faux plafond en dalles suspendues	Postérieur à 1997, non susceptible de contenir de l'amiante
Vestiaire restauration hommes (Sous-sol 1)	Plafond	Faux plafond en dalles suspendues	Postérieur à 1997, non susceptible de contenir de l'amiante
Parking (Sous-sol 1)	Plafond	Flocage	Postérieur à 1997, non susceptible de contenir de l'amiante

#### **D. Matériaux et produits susceptibles de contenir de l'amiante :**

Sans objet.

#### **E. Matériaux et produits « hors liste » :**

Sans objet.

#### F. Matériaux et produits ayant fait l'objet de prélèvements pour analyse :

N°	Composant	Partie du composant	Localisation du prélèvement	Date	Présence d'amiante	Observations
----	-----------	---------------------	-----------------------------	------	--------------------	--------------

Sans objet.

#### G. Obligations et recommandations en cas de présence de matériaux et produit contenant de l'amiante :

##### (\*) Obligation en cas de présence de matériaux et produits de la liste A contenant de l'amiante :

- **Etat 1 :** Le propriétaire doit procéder à un contrôle périodique de l'état de conservation du ou des matériau(x) ou produit(s) concerné(s) dans les conditions prévues à l'article R 1334-27 du décret n°2011-629; ce contrôle doit être effectué dans un délai maximal de 3 ans à compter de la date de remise au propriétaire des résultats du contrôle, ou à l'occasion de toute modification substantielle de l'ouvrage ou de son usage
- **Etat 2 :** Le propriétaire doit procéder, selon les modalités prévues à l'article R 1334-25 du décret n°2011-629, à une surveillance du niveau d'empoussièrement dans l'atmosphère par un organisme agréé en microscopie électronique à transmission
- **Etat 3 :** Le propriétaire doit procéder à des travaux de confinement ou de retrait de l'amiante, selon les modalités prévues au dernier alinéa de l'article R 1334-29 du décret n°2011-629.

##### (\*\*) Recommandations en cas de présence de matériaux et produits de la liste B contenant de l'amiante

- **EP (évaluation périodique) :**
  - a) Contrôler périodiquement que l'état de dégradation des matériaux et produits concernés ne s'aggrave pas et, le cas échéant, que leur protection demeure en bon état de conservation ;
  - b) Rechercher, le cas échéant, les causes de dégradation et prendre les mesures appropriées pour les supprimer.
- **AC1 (action corrective de premier niveau) :**

Rappel de l'obligation de faire appel à une entreprise certifiée pour le retrait ou le confinement.

  - a) Rechercher les causes de la dégradation et définir les mesures correctives appropriées pour les supprimer ;
  - b) Procéder à la mise en œuvre de ces mesures correctives afin d'éviter toute nouvelle dégradation et, dans l'attente, prendre les mesures de protection appropriées afin de limiter le risque de dispersion des fibres d'amiante ;
  - c) Veiller à ce que les modifications apportées ne soient pas de nature à aggraver l'état des autres matériaux et produits contenant de l'amiante restant accessibles dans la même zone ;
  - d) Contrôler périodiquement que les autres matériaux et produits restant accessibles ainsi que, le cas échéant, leur protection demeurent en bon état de conservation.
- **AC2 (action corrective de second niveau) :**

Rappel de l'obligation de faire appel à une entreprise certifiée pour le retrait ou le confinement.

  - a) Prendre, tant que les mesures mentionnées au c n'ont pas été mises en place, les mesures conservatoires appropriées pour limiter le risque de dégradation et la dispersion des fibres d'amiante. Cela peut consister à adapter, voire condamner l'usage des locaux concernés afin d'éviter toute exposition et toute dégradation du matériau ou produit contenant de l'amiante. Durant les mesures conservatoires, et afin de vérifier que celles-ci sont adaptées, une mesure d'empoussièrement est réalisée, conformément aux dispositions du code de la santé publique ;
  - b) Procéder à une analyse de risque complémentaire, afin de définir les mesures de protection ou de retrait les plus adaptées, prenant en compte l'intégralité des matériaux et produits contenant de l'amiante dans la zone concernée;
  - c) Mettre en œuvre les mesures de protection ou de retrait définies par l'analyse de risque ;
  - d) Contrôler périodiquement que les autres matériaux et produits restant accessibles, ainsi que leur protection, demeurent en bon état de conservation.

#### **4. ANNEXES**

##### **Annexe 1 : Informations sur l'amiante**

Les maladies liées à l'amiante sont provoquées par l'inhalation des fibres. Toutes les variétés d'amiante sont classées comme substances cancérogènes avérées pour l'homme. L'inhalation de fibres d'amiante est à l'origine de cancers (mésothéliomes, cancers broncho-pulmonaires) et d'autres pathologies non cancéreuses (épanchements pleuraux, plaques pleurales).

L'identification des matériaux et produits contenant de l'amiante est un préalable à l'évaluation et à la prévention des risques liés à l'amiante. Elle doit être complétée par la définition et la mise en oeuvre de mesures de gestion adaptées et proportionnées pour limiter l'exposition des occupants présents temporairement ou de façon permanente dans l'immeuble. L'information des occupants présents temporairement ou de façon permanente est un préalable essentiel à la prévention du risque d'exposition à l'amiante.

Il convient donc de veiller au maintien du bon état de conservation des matériaux et produits contenant de l'amiante afin de remédier au plus tôt aux situations d'usure anormale ou de dégradation.

Il conviendra de limiter autant que possible les interventions sur les matériaux et produits contenant de l'amiante qui ont été repérés et de faire appel aux professionnels qualifiés, notamment dans le cas de retrait ou de confinement de ce type de matériau ou produit.

Enfin, les déchets contenant de l'amiante doivent être éliminés dans des conditions strictes. Renseignez-vous auprès de votre mairie ou de votre préfecture. Pour connaître les centres d'élimination près de chez vous, consultez la base de données « déchets » gérée par l'ADEME, directement accessible sur le site internet [www.sinoe.org](http://www.sinoe.org).



**Annexe 2 : Programme de repérage de l'amiante**
**Liste A mentionnée à l'article R 1334-20**

COMPOSANT A SONDER OU A VERIFIER
Flocages Calorifugeages Faux plafonds

**Liste B mentionnée à l'article R 1334-21**

COMPOSANTS DE LA CONSTRUCTION	PARTIES DU COMPOSANT A VERIFIER OU A SONDER
<b>1. Parois verticales intérieures</b>  Murs et cloisons « en dur » et poteaux (périphériques et intérieurs). Cloisons (légères et préfabriquées), gaines et coffres.	Enduits projetés, revêtements durs (plaques menuiserie, amiante-ciment) et entourages de poteaux (carton, amiante-ciment, matériau sandwich, carton + plâtre), coffrage perdu. Enduits projetés, panneaux de cloisons.
<b>2. Planchers et plafonds</b> Plafonds, poutres et charpentes, gaines et coffres. Planchers.	Enduits projetés, panneaux collés ou vissés. Dalles de sol.
<b>3. Conduits, canalisations et équipements intérieurs</b> Conduits de fluides (air, eau, autres fluides...). Clapets/volets coupe-feu. Portes coupe-feu. Vide-ordures.	Conduits, enveloppes de calorifuges. Clapets, volets, rebouchage. Joints (tresses, bandes). Conduits.
<b>4. Eléments extérieurs</b>  Toitures. Bardages et façades légères. Conduits en toiture et façade.	Plaques, ardoises, accessoires de couverture (composites, fibres-ciment), bardeaux bitumineux. Plaques, ardoises, panneaux (composites, fibres-ciment). Conduits en amiante-ciment : eaux pluviales, eaux usées, conduits de fumée.

### Annexe 3 : Schémas de repérage & Photographies

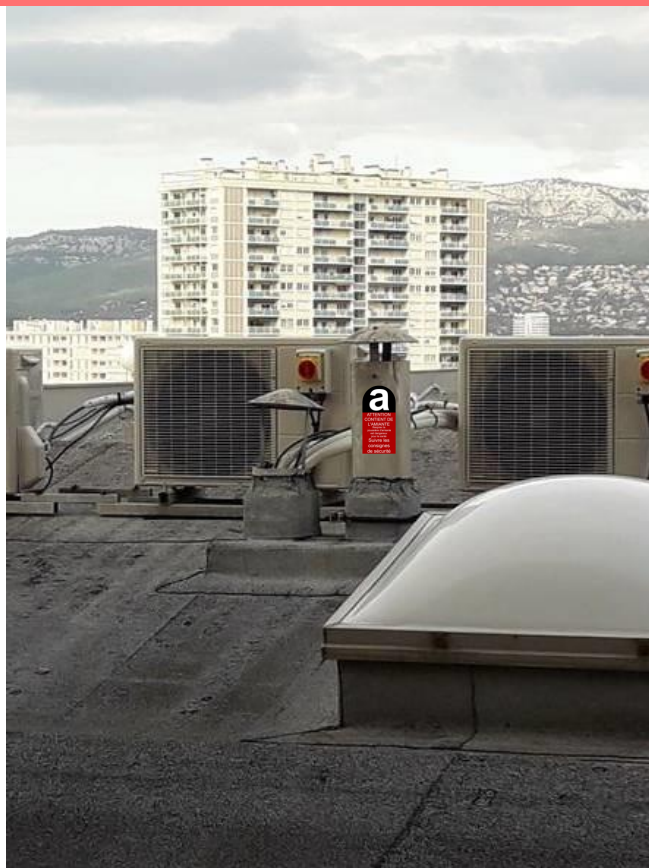
Le présent schéma de repérage est un schéma de circulation permettant de localiser :

- les prélèvements effectués
- les matériaux et produits contenant de l'amiante (MPCA) repérés

**Il est non coté et non contractuel.**

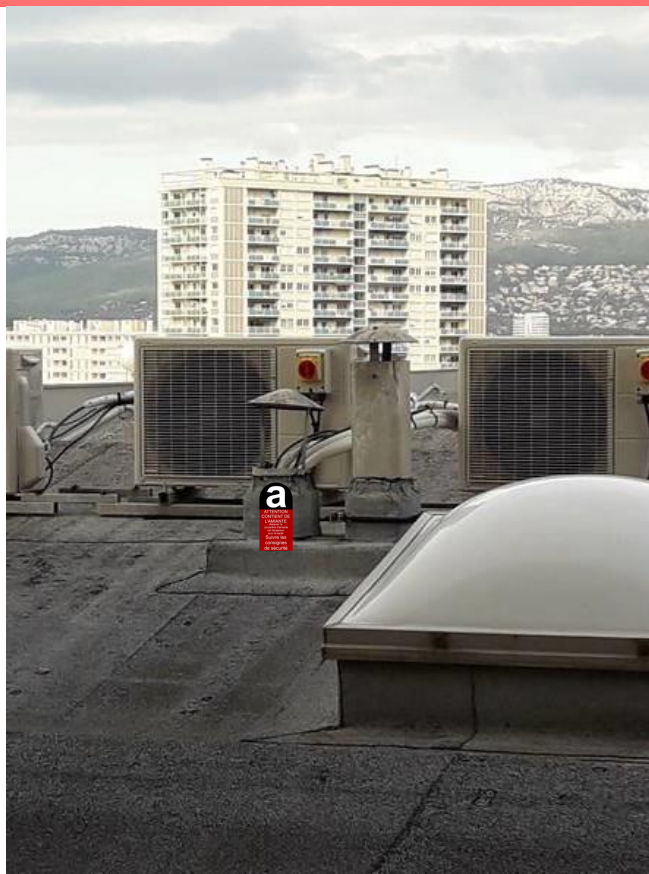
#### MATERIAU RECONNU VISUELLEMENT

Pièce ou Local	Toiture (5ème étage)
Composant de la construction	Conduit de fumée
Partie du composant	Fibre ciment
Présence d'amiante	<b>Oui</b>
Plan N°	/



**MATERIAU RECONNU VISUELLEMENT**

Pièce ou Local	Toiture (5ème étage)
Composant de la construction	Conduit de fumée
Partie du composant	Fibre ciment
Présence d'amiante	<b>Oui</b>
Plan N°	/

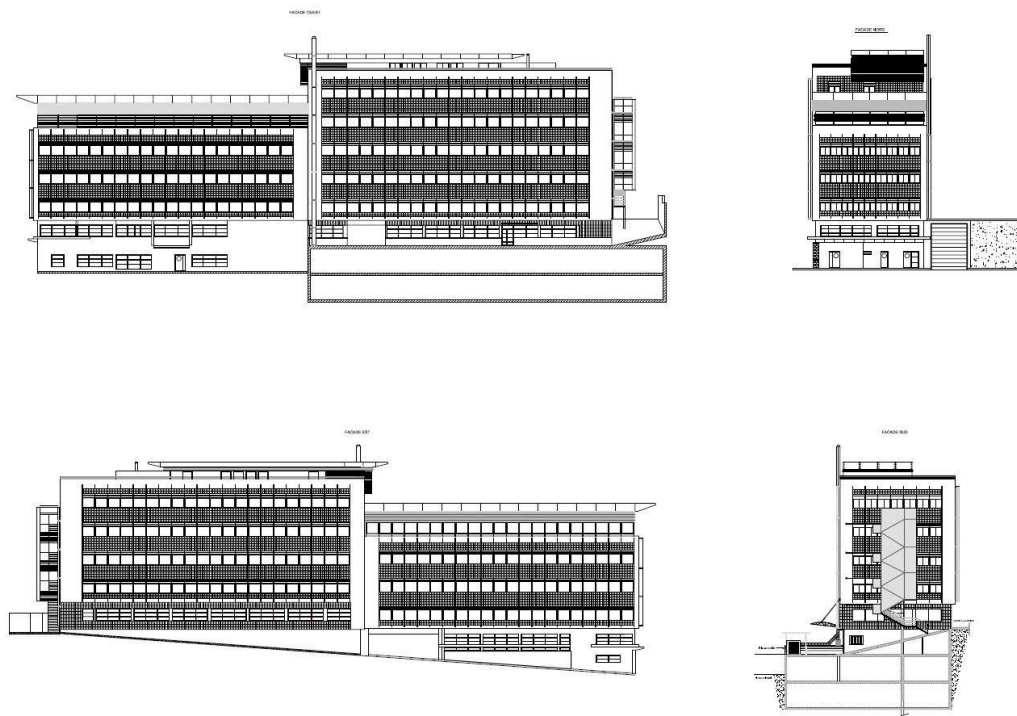




**MATERIAU RECONNU VISUELLEMENT**

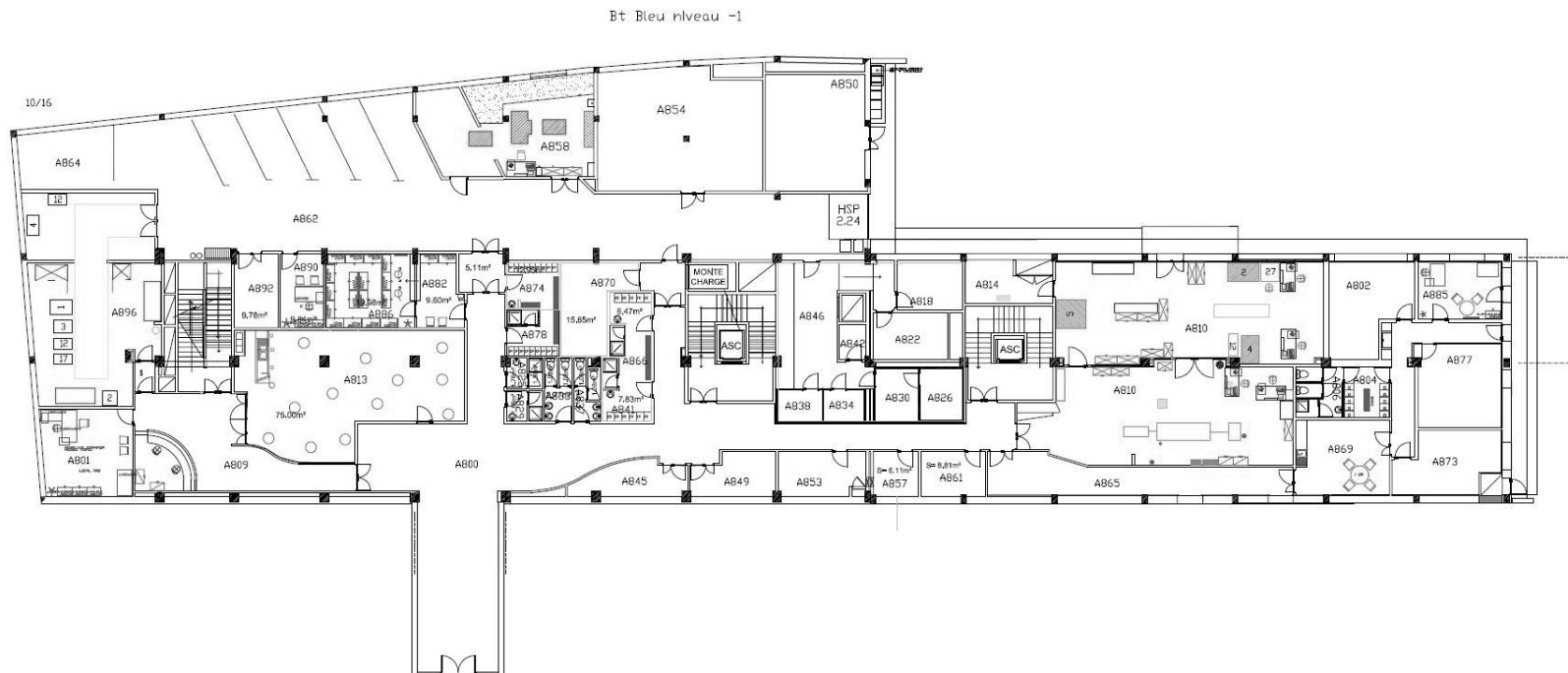
Pièce ou Local	Production eau glacé (Sous-sol 2)
Composant de la construction	Conduit
Partie du composant	Fibre ciment
Présence d'amiante	<b>Oui</b>
Plan N°	/



[illegible]

 <p style="margin: 0;"><b>Ordre National du MILITAIRE de l'Industrie</b></p>	<h1 style="margin: 0;">CNMSS</h1> <p style="margin: 0;">Service Infrastructure</p>										
<h2 style="margin: 0;">FACADES BT BLEU</h2> <h3 style="margin: 0;">247 AV J.CARTIER</h3> <h3 style="margin: 0;">Echelle : xxxx</h3>											
Accepté par le client le : .....											
Visé par la SSSE de l'établissement le : .....											
Visé par SPCE le : .....											
Validé par le maître d'oeuvre le : .....											
Réceptionné par le maître d'oeuvre le : .....											
Mise à disposition le : .....											
Visa du client : .....											
<table border="1" style="width: 100%; border-collapse: collapse;"> <thead> <tr> <th style="width: 15%;">Index</th> <th style="width: 20%;">Date</th> <th style="width: 10%;">SL</th> <th style="width: 15%;">Visa</th> <th style="width: 40%;">Modifications</th> </tr> </thead> <tbody> <tr> <td style="text-align: center;">000A</td> <td style="text-align: center;">30 / 09 / 00</td> <td></td> <td></td> <td></td> </tr> </tbody> </table>	Index	Date	SL	Visa	Modifications	000A	30 / 09 / 00				
Index	Date	SL	Visa	Modifications							
000A	30 / 09 / 00										
Rempli par : LOPÉZ Marc      Le 07 / 08 / 05      Tel : 9696      0 20 00											

[illegible]

[illegible]

## PLANCHE DE REPERAGE USUEL

Indice de révision : 0

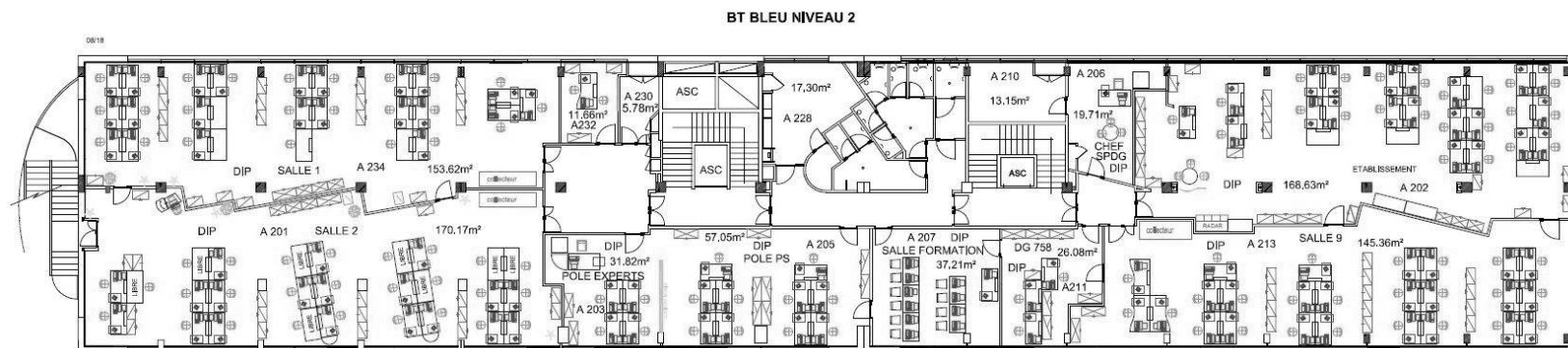
Origine du plan / Auteur : Alexandre ANGELETTI

## VUE en PLAN

[illegible]



[illegible]

[illegible]

## PLANCHE DE REPERAGE USUEL

Indice de révision : 0

Origine du plan / Auteur : Alexandre ANGELETTI

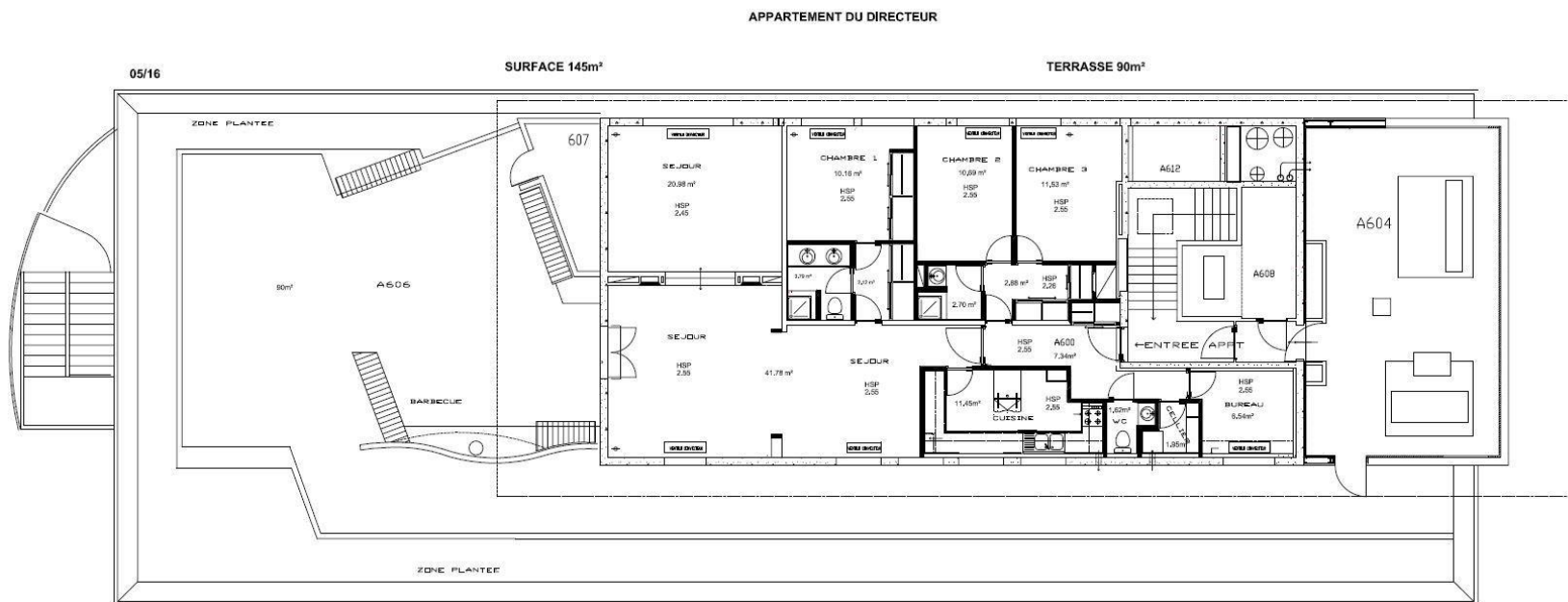
## VUE en PLAN

[illegible]



[illegible]

[illegible]

[illegible]

## PLANCHE DE REPERAGE USUEL

Indice de révision : 0

Origine du plan / Auteur : Alexandre ANGELETTI

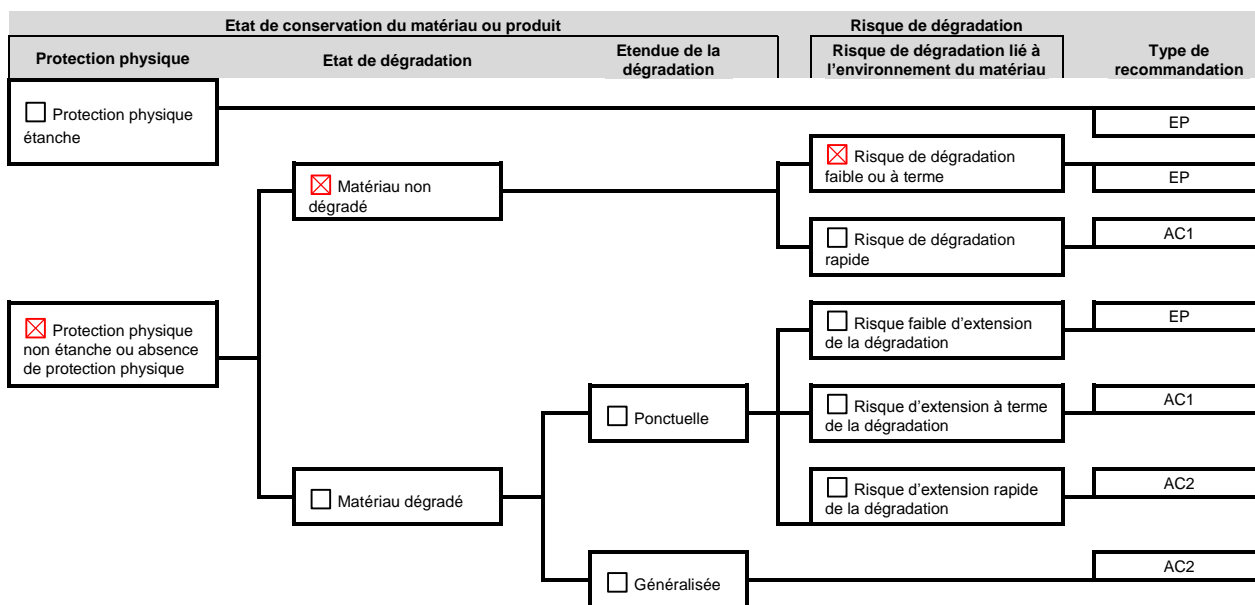
## VUE en PLAN

**Annexe 4 : Grilles d'évaluation de l'état de conservation des matériaux de la liste B**

**GRILLE D'EVALUATION n°1**

En cas de présence avérée d'amiante dans les matériaux de la liste B

Rédacteur	Alexandre ANGELETTI
N° de dossier	721658
Date de l'évaluation	06/12/2019
Bâtiment	BATIMENT BLEU 256 AVENUE JEAN CARTIER - 83000 TOULON
Local ou zone homogène	Toiture - Conduit de fumée - Fibre ciment
Destination déclarée du local	
Repère	



EP : évaluation périodique ; AC1 : action corrective de premier niveau ; AC2 : action corrective de second niveau

**Recommandations :**

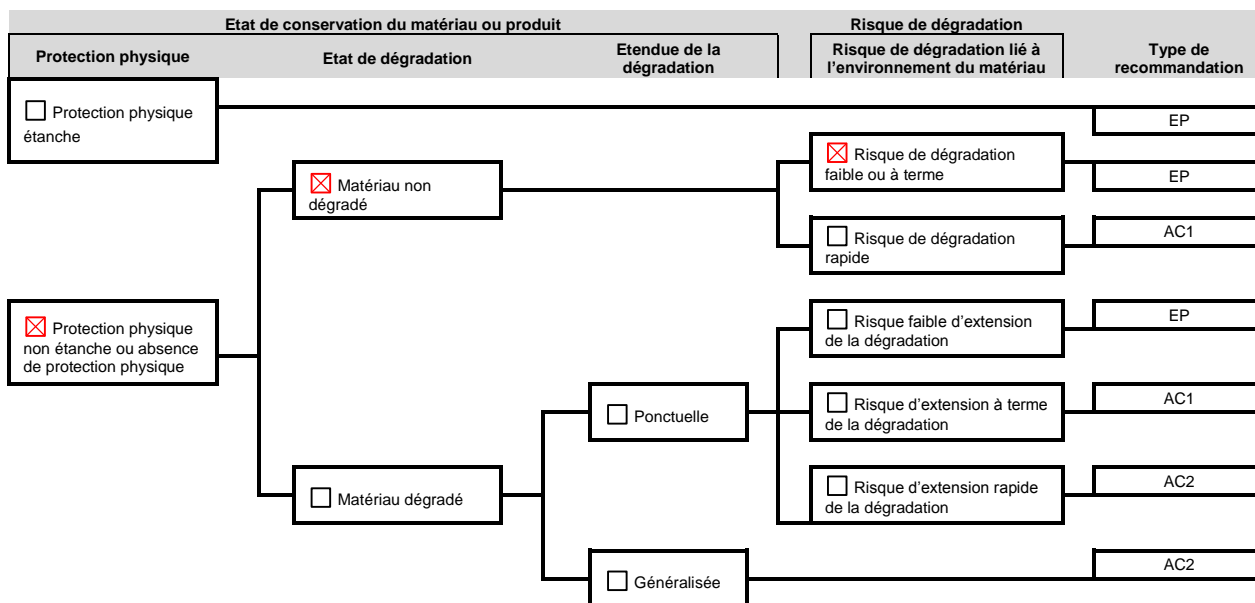
Evaluation périodique

- Contrôler périodiquement que l'état de dégradation des matériaux et produits concernés ne s'aggrave pas et, le cas échéant, que leur protection demeure en bon état de conservation ;
- Rechercher, le cas échéant, les causes de dégradation et prendre les mesures appropriées pour les supprimer.

## GRILLE D'EVALUATION n°2

En cas de présence avérée d'amiante dans les matériaux de la liste B

Rédacteur	Alexandre ANGELETTI
N° de dossier	721658
Date de l'évaluation	06/12/2019
Bâtiment	BATIMENT BLEU 256 AVENUE JEAN CARTIER - 83000 TOULON
Local ou zone homogène	Toiture - Conduit de fumée - Fibre ciment
Destination déclarée du local	
Repère	



EP : évaluation périodique ; AC1 : action corrective de premier niveau ; AC2 : action corrective de second niveau

### Recommandations :

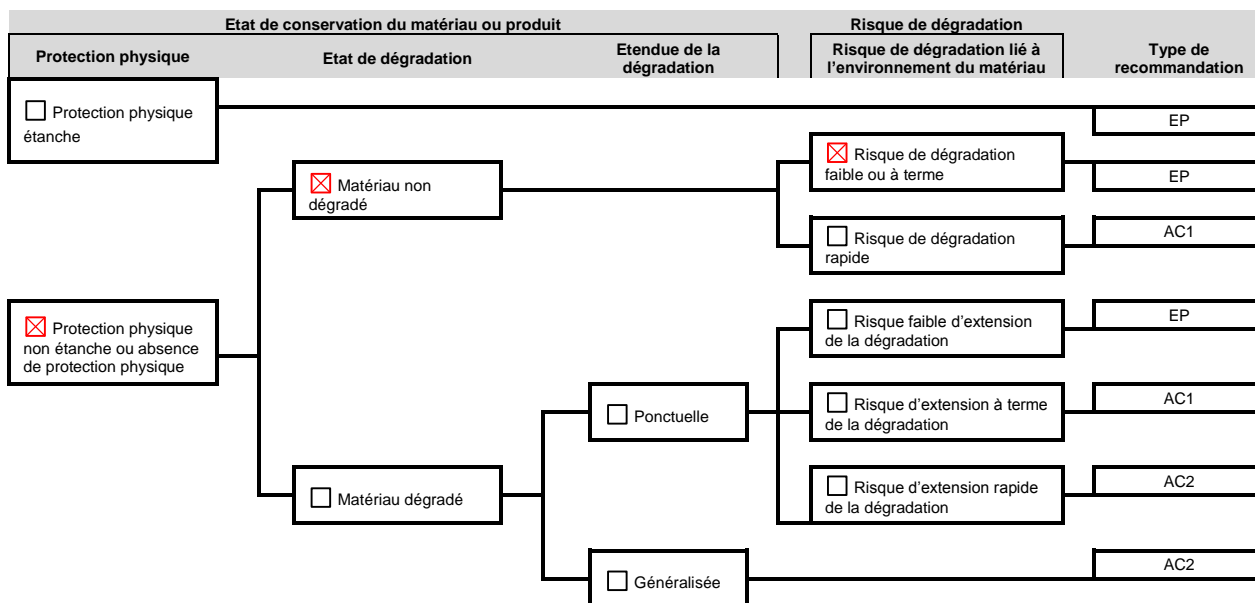
#### Evaluation périodique

- Contrôler périodiquement que l'état de dégradation des matériaux et produits concernés ne s'aggrave pas et, le cas échéant, que leur protection demeure en bon état de conservation ;
- Rechercher, le cas échéant, les causes de dégradation et prendre les mesures appropriées pour les supprimer.

### GRILLE D'EVALUATION n°3

En cas de présence avérée d'amiante dans les matériaux de la liste B

Rédacteur	Alexandre ANGELETTI
N° de dossier	721658
Date de l'évaluation	06/12/2019
Bâtiment	BATIMENT BLEU 256 AVENUE JEAN CARTIER - 83000 TOULON
Local ou zone homogène	Production eau glacé - Conduit - Fibre ciment
Destination déclarée du local	
Repère	



EP : évaluation périodique ; AC1 : action corrective de premier niveau ; AC2 : action corrective de second niveau

#### Recommandations :

##### Evaluation périodique

- Contrôler périodiquement que l'état de dégradation des matériaux et produits concernés ne s'aggrave pas et, le cas échéant, que leur protection demeure en bon état de conservation ;
- Rechercher, le cas échéant, les causes de dégradation et prendre les mesures appropriées pour les supprimer.

**Annexe 5 : Procès-verbaux d'analyses laboratoire**

**Sans objet, aucun prélèvement n'ayant été effectué.**

**Annexe 6 : Rapports antérieurs**


Rue de la Vallée Verte DOMAINE  
DE LA VALLEE VERTE  
13367 MARSEILLE CEDEX 11  
Tel : 04.91.87.63.17  
Fax : 04 91 27 16 55


**RAPPEL DES CONCLUSIONS**
**DOSSIER N° 17-07-004992**
*Document ne pouvant en aucun cas être annexé à un acte authentique*
**INFORMATIONS GENERALES**

Type de bien : <b>Bureaux</b> Nombre de pièces : <b>1</b> Etage: <b>RDC</b>	Lot N° : <b>NC</b>
Adresse : <b>Bt BLEU</b> <b>247 avenue JACQUES CARTIER</b> <b>83000 TOULON</b>	Réf. Cadastre : <b>NC</b> Bâti : <b>Oui</b> Mitoyenneté : <b>Oui</b>
Bâtiment : <b>BLEU</b> Escalier : <b>Sans objet</b> Porte : <b>Sans objet</b>	Date du permis de construire : <b>Antérieur au 1 juillet 1997</b>
Propriétaire : <b>CAISSE</b> <b>NATIONALE</b> <b>MILITAIRE</b> <b>CNMSS</b>	

**CONSTAT AMIANTE**

**Dans le cadre de la mission décrit en tête de rapport, il a été repéré des matériaux et produits susceptibles de contenir de l'amiante : après analyse, ils ne contiennent pas d'amiante**

*Rappel des conclusions*

1/1

DEKRA Industrial S.A.S.  
Siège Social : 19 rue Stuart Mill, PA Limoges Sud Orange, BP 308 - 87008 LIMOGES Cedex 1  
[www.dekra-industrial.fr](http://www.dekra-industrial.fr) - TVA FR 44 433 250 834  
S.A.S. au Capital Social de 8 628 320 € - Siren 433 250 834 RCS LIMOGES - NAF 7120B





Rue de la Vallée Verte DOMAINE  
DE LA VALLEE VERTE  
13367 MARSEILLE CEDEX 11  
Tel : 04.91.87.63.17  
Fax : 04 91 27 16 55



## Rapport de mission de repérage des matériaux et produits contenant de l'amiante avant réalisation de travaux

R. 4412-97 modifié par le décret 2012-639 du 4 mai 2012  
Norme NF X 46-020

<b>A</b>	<b>INFORMATIONS GENERALES</b>	
<b>A.1</b>	<b>DESIGNATION DU BATIMENT</b>	
Nature du bâtiment : <b>Bureaux</b>		Adresse : <b>Bt BLEU 247 avenue JACQUES CARTIER 83000 TOULON</b>
Cat. du bâtiment : <b>Autres</b>		Escalier : <b>Sans objet</b>
Nombre de Parties d'immeuble : <b>1</b>		Bâtiment : <b>BLEU</b>
Etage : <b>RDC</b>		Porte : <b>Sans objet</b>
Numéro de Lot : <b>NC</b>		Propriété de : <b>CAISSE NATIONALE MILITAIRE CNMSS SERVICE FINANCIER - BEB 247 AVENUE JACQUES CARTIER 83090 TOULON CEDEX 9</b>
Référence Cadastre : <b>NC</b>		
Date du Permis de Construire : <b>Antérieur au 1 juillet 1997</b>		
<b>A.2</b>	<b>DESIGNATION DU DONNEUR D'ORDRE</b>	
Nom : <b>CAISSE NATIONALE MILITAIRE CNMSS</b>		Documents remis : <b>Plan</b>
Adresse : <b>SERVICE FINANCIER - BEB 247 AVENUE JACQUES CARTIER 83090 TOULON CEDEX 9</b>		Moyens mis à disposition : <b>Accompagnateur habilité</b>
Qualité :		
<b>A.3</b>	<b>EXECUTION DE LA MISSION</b>	
Rapport N° : <b>17-07-004992 A</b>		Date d'émission du rapport : <b>12/07/2017</b>
Le repérage a été réalisé le : <b>12/07/2017</b>		Accompagnateur : <b>M DIACO</b>
Par : <b>PETIPA DOMINIQUE</b>		Laboratoire d'Analyses : <b>FIBRECOUNT</b>
N° certificat de qualification : <b>DTI2029</b>		Vallée Verte Valentine 8
Date d'obtention : <b>11/09/2012</b>		Adresse laboratoire : <b>avenue de Saint Menet 13011 MARSEILLE - 11EME</b>
Le présent rapport est établi par une personne dont les compétences sont certifiées par : <b>DEKRA CERTIFICATION 5, avenue Garlande 92220 BAGNEUX</b>		Numéro d'accréditation : <b>1-6017</b>
Date de commande : <b>06/07/2017</b>		Organisme d'assurance professionnelle : <b>AXA CORPORATE SOLUTIONS ASSURANCE - 4 rue Jules Lefevre - 75426 Paris Cedex 09</b>
		N° de contrat d'assurance et date de validité : <b>XFR0050627LI du 01/01/2017 au 31/12/2017</b>
		<b>XFR0048625FI09A du 01/01/2017 au 31/12/2017</b>
<b>NATURE DES TRAVAUX</b>		
Réhabilitation du hall		
<b>B</b>	<b>CACHET DU DIAGNOSTIQUEUR</b>	
Signature et Cachet de l'entreprise		Date d'établissement du rapport : <b>12/07/2017</b>
		Fait à <b>MARSEILLE CEDEX 11</b>
		Nom du diagnostiqueur : <b>PETIPA DOMINIQUE</b>

*Le présent rapport ne peut être reproduit que dans son intégralité.*

Ce rapport original ne peut être reproduit sans notre autorisation et ne peut être utilisé de façon partielle.

Rapport N° : 17-07-004992 A 1/17

DEKRA Industrial S.A.S.  
Siège Social : 19 rue Stuart Mill, PA Limoges Sud Orange, BP 308 - 87008 LIMOGES Cedex 1  
[www.dekra-industrial.fr](http://www.dekra-industrial.fr) - TVA FR 44 433 250 834  
S.A.S. au Capital Social de 8 628 320 € - Siren 433 250 834 RCS LIMOGES - NAF 7120B



## C SOMMAIRE

<b>INFORMATIONS GENERALES.....</b>	<b>1</b>
DESIGNATION DU BATIMENT .....	1
DESIGNATION DU DONNEUR D'ORDRE.....	1
EXECUTION DE LA MISSION .....	1
NATURE DES TRAVAUX.....	1
<b>CACHET DU DIAGNOSTIQUEUR.....</b>	<b>1</b>
<b>SOMMAIRE .....</b>	<b>2</b>
<b>CONCLUSION(S) .....</b>	<b>3</b>
LISTE DES PARTIES D'IMMEUBLE NON VISITEES CONCERNEES PAR LES TRAVAUX ET JUSTIFICATION.....	3
LISTE DES ELEMENTS NON INSPECTES ET JUSTIFICATION.....	3
<b>PROGRAMME DE REPERAGE.....</b>	<b>4</b>
<b>CONDITIONS DE REALISATION DU REPERAGE .....</b>	<b>6</b>
<b>RAPPORTS PRECEDENTS .....</b>	<b>6</b>
<b>RESULTATS DETAILLES DU REPERAGE .....</b>	<b>6</b>
LISTE DES PARTIES D'IMMEUBLE VISITEES/NON VISITEES CONCERNEES PAR LES TRAVAUX ET JUSTIFICATION.....	6
DESCRIPTION DES REVETEMENTS EN PLACE AU JOUR DE LA VISITE .....	6
LA LISTE DES MATERIAUX OU PRODUITS CONTENANT DE L'AMIANTE, SUR DECISION DE L'OPERATEUR.....	6
LA LISTE DES MATERIAUX OU PRODUITS CONTENANT DE L'AMIANTE, APRES ANALYSE .....	6
LA LISTE DES MATERIAUX SUSCEPTIBLES DE CONTENIR DE L'AMIANTE, MAIS N'EN CONTENANT PAS.....	7
RESULTATS HORS CHAMP D'INVESTIGATION (MATERIAUX NON VISES PAR LA LISTE C DE L'ANNEXE 13/9 DU CODE DE LA SANTE PUBLIQUE) .....	7
COMMENTAIRES .....	7
<b>ANNEXE 1 – FICHE D'IDENTIFICATION ET DE COTATION .....</b>	<b>8</b>
<b>ANNEXE 2 – CROQUIS.....</b>	<b>12</b>
<b>ANNEXE 3 – PROCES VERBAUX D'ANALYSES.....</b>	<b>13</b>
<b>ANNEXE 4 – RECOMMANDATIONS GÉNÉRALES DE SÉCURITÉ.....</b>	<b>16</b>

CONSTAT AMIANTE

Rapport N° : 17-07-004992 A 2/17

DEKRA Industrial S.A.S.  
Siège Social : 19 rue Stuart Mill, PA Limoges Sud Orange, BP 308 - 87008 LIMOGES Cedex 1  
[www.dekra-industrial.fr](http://www.dekra-industrial.fr) - TVA FR 44 433 250 834  
S.A.S. au Capital Social de 8 628 320 € - Siren 433 250 834 RCS LIMOGES - NAF 7120B



## D CONCLUSION(S)

**Dans le cadre de la mission décrit en tête de rapport, il a été repéré des matériaux et produits susceptibles de contenir de l'amiante : après analyse, ils ne contiennent pas d'amiante**

**Dans le cadre de la mission décrit en tête de rapport, il a été repéré des matériaux et produits susceptibles de contenir de l'amiante : après analyse, ils ne contiennent pas d'amiante.**

N°	Partie d'immeuble	Etage	Elément	Zone	Matériau / Produit	Photo
1	Hall d'entrée	RDC	Sol	Sol	Ragréage - Colle de carrelage	
			Plinthes		Plinthe - Colle	
			Mur		Enduit	
			Sol		Joint de dilatation	
			Faux-plafond		Panneaux de faux - plafond	
			Plafond		Béton	
			Plafond		Joint de dilatation	
			Plafond		Béton - Flocage	

### Liste des Parties d'immeuble non visitées concernées par les travaux et justification

Aucun

### Liste des éléments non inspectés et justification

Aucun

CONSTAT AMIANTE

Rapport N° : 17-07-004992 A 3/17

DEKRA Industrial S.A.S.  
Siège Social : 19 rue Stuart Mill, PA Limoges Sud Orange, BP 308 - 87008 LIMOGES Cedex 1  
[www.dekra-industrial.fr](http://www.dekra-industrial.fr) - TVA FR 44 433 250 834  
S.A.S. au Capital Social de 8 628 320 € - Siren 433 250 834 RCS LIMOGES - NAF 7120B





## E PROGRAMME DE REPERAGE

La mission porte sur le repérage de l'amiante dans les éléments suivants (Annexe A de la norme NF X 46-020) :

Liste des éléments mentionnés dans l'annexe A de la norme NF X 46-020 :

COMPOSANT DE LA CONSTRUCTION	PARTIE DU COMPOSANT À VÉRIFIER OU À SONDER
<b>1. Toiture, terrasse et étanchéité</b>	
Plaques ondulées et planes	Plaques en fibres-ciment y compris les panneaux type « sous tuile », plaques en matériau bitumeux.
Ardoises	Ardoises composite, ardoises en fibres-ciment.
Bardeaux bitumé (type « Shingle »)	
Éléments de sous-toiture	Pare-vapeur, pare-pluie et autres panneaux structurels, isolants sous toiture, flocage.
Complexe d'étanchéité pour toiture (y compris toiture-terrasse) pouvant être constitué d'une ou plusieurs couches	Bandes bitumeuses notamment renfort de cuvelage, produits d'accrochage et colles, isolants, complexe asphalté.
Éléments ponctuels	Conduits de cheminée, conduits de ventilation... Tout élément complémentaire à la toiture y compris les chéneaux, conduits de ventilation, conduits eaux pluviales.
<b>2. Parois verticales extérieures</b>	
Panneaux-sandwichs	Plaques, joints d'assemblage, joints d'étanchéité, tresses, mastics.
Bardages	Plaques et « bacs » en fibres-ciment, ardoises composites ou fibres-ciment.
Bardages métalliques à simple ou double peau	Revêtement intérieur, peinture.
Isolants sous bardage	Flocage, carton.
Mur et cloisons « en dur »	Enduits projetés, revêtement plastique épais, lissés ou talochés Colle de carrelage, étanchéité extérieures des fondations, appui de fenêtre.
<b>3. Parois verticales intérieures</b>	
Murs et cloisons « en dur »	Flocages, joints (de dilatation, d'assemblage). Enduits à base de plâtre ou ciment ou autres, projetés, lissés ou talochés (notamment ceux ayant une fonction coupe-feu dans les IGH/ERP).
Poteaux (périphériques et intérieurs)	Flocages, joints (de dilatation, d'assemblage, de liaison avec la poutraison) Enduits à base de plâtre ou ciment ou autres, projetés, lissés ou talochés (notamment ceux ayant une fonction coupe-feu dans les IGH/ERP) Entourage de poteaux (carton, fibres-ciment, matériau sandwich, carton + plâtre), coffrage perdu.
Cloisons légères ou préfabriquées	Panneaux de cloisons, isolant intérieur, jonction entre panneaux préfabriqués et pieds/têtes de cloisons (notamment IGH et ERP) : tresse, carton, fibres-ciment.
Gaines et coffres verticaux (vérification des intérieurs et des extérieurs)	Flocage, panneaux, jonction entre panneaux Enduits à base de plâtre ou ciment ou autres, projetés, lissés ou talochés (notamment ceux ayant une fonction coupe-feu dans les IGH/ERP).
Portes coupe-feu, portes pare-flamme	Vantaux et joints (sur battants et dormant y compris occulus, ...).
Revêtement de murs, de poteaux, de cloisons légères ou préfabriquées, de gaines, de coffres et des portes coupe-feu et pare flamme	Sous-couches des tissus muraux, revêtements durs (plaques revêtues d'amiante-ciment, fibres-ciment), colle des carrelages, peintures (intumescentes, bitumeuses, décoratives).
<b>4. Plafonds et faux plafonds</b>	
Plafonds	Flocages Enduits à base de plâtre ou ciment ou autres, projetés, lissés ou talochés (notamment ceux ayant une fonction coupe-feu dans les IGH/ERP) Panneaux collés, vissés Coffrages perdus (carton-amiante, fibres-ciment, composite), cales de ferrailage.
Poutres et charpentes (périphériques et intérieures)	Flocages Enduits à base de plâtre ou ciment ou autres, projetés, lissés ou talochés (notamment ceux ayant une fonction coupe-feu dans les IGH/ERP) Joints (de dilatation, d'assemblage, de liaison), plaques de ripage, entourage de poutres (carton, fibres-ciment, matériau sandwich, carton + plâtre), coffrage perdu, peintures (intumescentes, bitumeuses, décoratives).
Interfaces entre structures	Rebouchage de trémies, jonctions avec la façade, calfeutremments, joints de dilatation.
Gaines et coffres horizontaux	Flocages Panneaux, jonction entre panneaux

CONSTAT AMIANTE

Rapport N° : 17-07-004992 A 4/17

DEKRA Industrial S.A.S.  
Siège Social : 19 rue Stuart Mill, PA Limoges Sud Orange, BP 308 - 87008 LIMOGES Cedex 1  
[www.dekra-industrial.fr](http://www.dekra-industrial.fr) - TVA FR 44 433 250 834  
S.A.S. au Capital Social de 8 628 320 € - Siren 433 250 834 RCS LIMOGES - NAF 7120B



	Enduits à base de plâtre ou ciment ou autres, projetés, lissés ou talochés (notamment ceux ayant une fonction coupe-feu dans les IGH/ERP).
Faux plafonds	Panneaux et plaques, jonction entre faux plafond et structure, joints entre panneaux ou plaques Pare-vapeur (celui du complexe isolant placé au-dessus du panneau de faux plafond) Isolant de faux plafond (celui déroulé ou posé dans le plenum au-dessus du panneau de faux plafond) Cantonneries (ceux constitués dans le plenum en jonction entre les cloisons ou mur et le plancher haut supérieur).
Suspentes et contrevents	Flocage, protections en plâtre, peintures intumescentes.
<b>5. Planchers et planchers techniques</b>	
Revêtements de sol y compris revêtements de sols sportifs	Dalles plastiques, dalles moquettes avec entre-couche noire, lés en matériau plastique et/ou moquette avec sous-couche, nez de marche, colles.
Planchers	Étanchéité de cuvelages, coffrage perdu, chape maigre (base ciment), ragréage, rebouchage autour de conduits (principalement IGH et ERP).
<b>6. Conduits, canalisations et accessoires intérieurs et extérieurs</b>	
Conduits de fluides (air, eau, vapeur, fumée, autres fluides)	Calorifugeage, rubans adhésifs, enveloppe de calorifuge, conduit, joints entre éléments Mastics, tresses, manchons.
Conduits de vapeur, fumée, échappement	
Câbles électriques	Câbles électriques (isolant souvent de couleur orange) d'alimentation de secours.
Clapets/ volets coupe-feu	Clapet, volet, rebouchage, ossature, étanchéité coupe-feu en traversée cloison ou plancher.
Vide-ordures	Conduit, joint d'étanchéité des trappes.
<b>7. Ascenseurs et monte-charges</b>	
Portes intérieures et extérieures de l'ascenseur et portes palières de l'étage	Portes et cloisons palières.
Machinerie	Frein.
Trémie, machinerie	Calfeutrement entre mur/plancher (Joint, Bourre), trappe.
<b>8. Equipements divers et accessoires</b>	
Chaudières, tuyauteries, étuves, groupes électrogènes, convecteurs et radiateurs, aérothermes	Bourres, tresses, joints, calorifugeages, peintures anti-condensation, plaques isolantes (internes et externes), tissus, revêtements de câbles métalliques.
<b>9. Installations industrielles</b>	
Equipements et éléments spécifiques à vérifier en fonction du process industriel (tours, étuves, tuyauteries, racks)	Bourres, tresses, joints, calorifugeages, peintures anti-condensation, plaques isolantes, tissus.
<b>10. Voies et Réseaux divers</b>	
Conduits	Fibres-ciment.
Revêtement routier	Bitume couche et sous-couche.

CONSTAT AMIANTE

Rapport N° : 17-07-004982 A 5/17

DEKRA Industrial S.A.S.  
Siège Social : 19 rue Stuart Mill, PA Limoges Sud Orange, BP 308 - 87008 LIMOGES Cedex 1  
[www.dekra-industrial.fr](http://www.dekra-industrial.fr) - TVA FR 44 433 250 834  
S.A.S. au Capital Social de 8 628 320 € - Siren 433 250 834 RCS LIMOGES - NAF 7120B



## F CONDITIONS DE REALISATION DU REPERAGE

Date du repérage : 12/07/2017

Le repérage amiante avant travaux, contient les informations sur la présence d'amiante dans les matériaux et produits du bâtiment afin d'informer les intervenants réalisant des activités ou interventions sur des matériaux et/ou équipements susceptibles de libérer des fibres d'amiante selon l'annexe A de la norme .

Il consiste à identifier et localiser, par inspections visuelles et investigations approfondies pouvant être destructives, l'ensemble des matériaux et produits contenant de l'amiante incorporés ou faisant indissociablement corps avec les locaux et les zones de l'immeuble objet des travaux.

Lorsque l'absence de marquages spécifiques ou de documents ne permet pas à l'opérateur de repérage d'attester de la présence ou de la non présence d'amiante dans les matériaux et produits, des prélèvements seront effectués afin de déterminer par analyse la présence ou non d'amiante.

Procédures de prélèvement :

Les prélèvements sur des matériaux ou produits susceptibles de contenir de l'amiante sont réalisés en vertu des dispositions du Code du Travail.

Le matériel de prélèvement est adapté à l'opération à réaliser afin de générer le minimum de poussières. Dans le cas où une émission de poussières est prévisible, le matériau ou produit est mouillé à l'eau à l'endroit du prélèvement (sauf risque électrique) et, si nécessaire, une protection est mise en place au sol ; de même, le point de prélèvement est stabilisé après l'opération (pulvérisation de vernis ou de laque, par exemple).

Pour chaque prélèvement, des outils propres et des gants à usage unique sont utilisés afin d'éliminer tout risque de contamination croisée. Dans tous les cas, les équipements de protection individuelle sont à usage unique.

L'accès à la zone à risque (sphère de 1 à 2 mètres autour du point de prélèvement) est interdit pendant l'opération. Si l'accompagnateur doit s'y tenir, il porte les mêmes équipements de protection individuelle que l'opérateur de repérage.

L'échantillon est immédiatement conditionné, après son prélèvement, dans un double emballage individuel étanche.

Les informations sur toutes les conditions existantes au moment du prélèvement susceptible d'influencer l'interprétation des résultats des analyses (environnement du matériau, contamination éventuelle, etc.) seront, le cas échéant, mentionnées dans la fiche d'identification et de cotation en annexe.

Liste des écarts, adjonctions ou suppression d'information de la norme NFX 46-020 de décembre 2008 :

## G RAPPORTS PRECEDENTS

Aucun rapport précédemment réalisé ne nous a été fourni.

## H RESULTATS DETAILLES DU REPERAGE

### LISTE DES PARTIES D'IMMEUBLE VISITEES/NON VISITEES CONCERNEES PAR LES TRAVAUX ET JUSTIFICATION

N°	Partie d'immeuble	Etage	Visitée	Justification	Travaux
1	Hall d'entrée	RDC	OUI		Concernée

### DESCRIPTION DES REVETEMENTS EN PLACE AU JOUR DE LA VISITE

Néant

### LA LISTE DES MATERIAUX OU PRODUITS CONTENANT DE L'AMIANTE, SUR DECISION DE L'OPERATEUR

Néant

### LA LISTE DES MATERIAUX OU PRODUITS CONTENANT DE L'AMIANTE, APRES ANALYSE

Néant

CONSTAT AMIANTE

Rapport N° : 17-07-004992 A 6/17

DEKRA Industrial S.A.S.  
 Siège Social : 19 rue Stuart Mill, PA Limoges Sud Orange, BP 308 - 87008 LIMOGES Cedex 1  
[www.dekra-industrial.fr](http://www.dekra-industrial.fr) - TVA FR 44 433 250 834  
 S.A.S. au Capital Social de 8 628 320 € - Siren 433 250 834 RCS LIMOGES - NAF 7120B





LA LISTE DES MATERIAUX SUSCEPTIBLES DE CONTENIR DE L'AMIANTE, MAIS N'EN CONTENANT PAS.							
N°	partie d'immeuble	Etage	Elément	Zone	Matériau / Produit	Référence prélèvement	Critère de décision
1	Hall d'entrée	RDC	Sol	Sol	Ragréage - Colle de carrelage	P001	Résultat d'analyse
			Plinthes		Plinthe - Colle	P002	Résultat d'analyse
			Mur		Enduit	P003	Résultat d'analyse
			Sol		Joint de dilatation	P004	Résultat d'analyse
			Faux-plafond		Panneaux de faux - plafond	P005	Résultat d'analyse
			Plafond		Béton	P006	Résultat d'analyse
			Plafond		Joint de dilatation	P007	Résultat d'analyse
			Plafond		Béton - Flocage	P008	Résultat d'analyse
RESULTATS HORS CHAMP D'INVESTIGATION (matériaux non visés par la liste C de l'annexe 13/9 du code de la santé publique)							
Néant							
<b>LEGENDE</b>							
Présence		A : Amiante		N : Non Amianté		a? : Probabilité de présence d'Amiante	
<b>COMMENTAIRES</b>							
Néant							

CONSTAT AMIANTE

Rapport N° : 17-07-004992 A 7/17

 DEKRA Industrial S.A.S.  
Siège Social : 19 rue Stuart Mill, PA Limoges Sud Orange, BP 308 - 87008 LIMOGES Cedex 1  
[www.dekra-industrial.fr](http://www.dekra-industrial.fr) - TVA FR 44 433 250 834  
S.A.S. au Capital Social de 8 628 320 € - Siren 433 250 834 RCS LIMOGES - NAF 7120B



**ANNEXE 1 – FICHE D'IDENTIFICATION ET DE COTATION**

**PRELEVEMENT : P001**

Nom du client	Numéro de dossier	Pièce ou local
CAISSE NATIONALE MILITAIRE CNMSS	17-07-004992	RDC - Hall d'entrée
Matériau	Date de prélèvement	Nom de l'opérateur
Ragréage - Colle de carrelage	12/07/2017	PETIPA DOMINIQUE
Localisation	Résultat	
Sol - Sol	absence d'amiante	

**Emplacement**



**PRELEVEMENT : P002**

Nom du client	Numéro de dossier	Pièce ou local
CAISSE NATIONALE MILITAIRE CNMSS	17-07-004992	RDC - Hall d'entrée
Matériau	Date de prélèvement	Nom de l'opérateur
Plinthe - Colle	12/07/2017	PETIPA DOMINIQUE
Localisation	Résultat	
Plinthes -	absence d'amiante	

**Emplacement**



CONSTAT AMIANTE

Rapport N° : 17-07-004992 A 8/17

DEKRA Industrial S.A.S.  
Siège Social : 19 rue Stuart Mill, PA Limoges Sud Orange, BP 308 - 87008 LIMOGES Cedex 1  
[www.dekra-industrial.fr](http://www.dekra-industrial.fr) - TVA FR 44 433 250 834  
S.A.S. au Capital Social de 8 628 320 € - Siren 433 250 834 RCS LIMOGES - NAF 7120B



PRELEVEMENT : P003		
Nom du client	Numéro de dossier	Pièce ou local
CAISSE NATIONALE MILITAIRE CNMSS	17-07-004992	RDC - Hall d'entrée
Matériau	Date de prélèvement	Nom de l'opérateur
Enduit	12/07/2017	PETIPA DOMINIQUE
Localisation		Résultat
Mur -		absence d'amiante
Emplacement		
		

PRELEVEMENT : P004		
Nom du client	Numéro de dossier	Pièce ou local
CAISSE NATIONALE MILITAIRE CNMSS	17-07-004992	RDC - Hall d'entrée
Matériau	Date de prélèvement	Nom de l'opérateur
Joint de dilatation	12/07/2017	PETIPA DOMINIQUE
Localisation		Résultat
Sol -		absence d'amiante
Emplacement		
		


CONSTAT AMIANTE

Rapport N° : 17-07-004992 A 9/17

DEKRA Industrial S.A.S.  
Siège Social : 19 rue Stuart Mill, PA Limoges Sud Orange, BP 308 - 87008 LIMOGES Cedex 1  
[www.dekra-industrial.fr](http://www.dekra-industrial.fr) - TVA FR 44 433 250 834  
S.A.S. au Capital Social de 8 628 320 € - Siren 433 250 834 RCS LIMOGES - NAF 7120B



PRELEVEMENT : P005		
Nom du client	Numéro de dossier	Pièce ou local
CAISSE NATIONALE MILITAIRE CNMSS	17-07-004992	RDC - Hall d'entrée
Matériau	Date de prélèvement	Nom de l'opérateur
Panneaux de faux - plafond	12/07/2017	PETIPA DOMINIQUE
Localisation		Résultat
Faux-plafond -		absence d'amiante
Emplacement		
		


PRELEVEMENT : P006		
Nom du client	Numéro de dossier	Pièce ou local
CAISSE NATIONALE MILITAIRE CNMSS	17-07-004992	RDC - Hall d'entrée
Matériau	Date de prélèvement	Nom de l'opérateur
Béton	12/07/2017	PETIPA DOMINIQUE
Localisation		Résultat
Plafond -		absence d'amiante
Emplacement		
		


CONSTAT AMIANTE

Rapport N° : 17-07-004992 A 10/17

DEKRA Industrial S.A.S.  
Siège Social : 19 rue Stuart Mill, PA Limoges Sud Orange, BP 308 - 87008 LIMOGES Cedex 1  
[www.dekra-industrial.fr](http://www.dekra-industrial.fr) - TVA FR 44 433 250 834  
S.A.S. au Capital Social de 8 628 320 € - Siren 433 250 834 RCS LIMOGES - NAF 7120B



PRELEVEMENT : P007		
Nom du client	Numéro de dossier	Pièce ou local
CAISSE NATIONALE MILITAIRE CNMSS	17-07-004992	RDC - Hall d'entrée
Matériau	Date de prélèvement	Nom de l'opérateur
Joint de dilatation	12/07/2017	PETIPA DOMINIQUE
Localisation		Résultat
Plafond -		absence d'amiante
Emplacement		
		

PRELEVEMENT : P008		
Nom du client	Numéro de dossier	Pièce ou local
CAISSE NATIONALE MILITAIRE CNMSS	17-07-004992	RDC - Hall d'entrée
Matériau	Date de prélèvement	Nom de l'opérateur
Béton - Flocage	12/07/2017	PETIPA DOMINIQUE
Localisation		Résultat
Plafond -		absence d'amiante
Emplacement		
		

CONSTAT AMIANTE

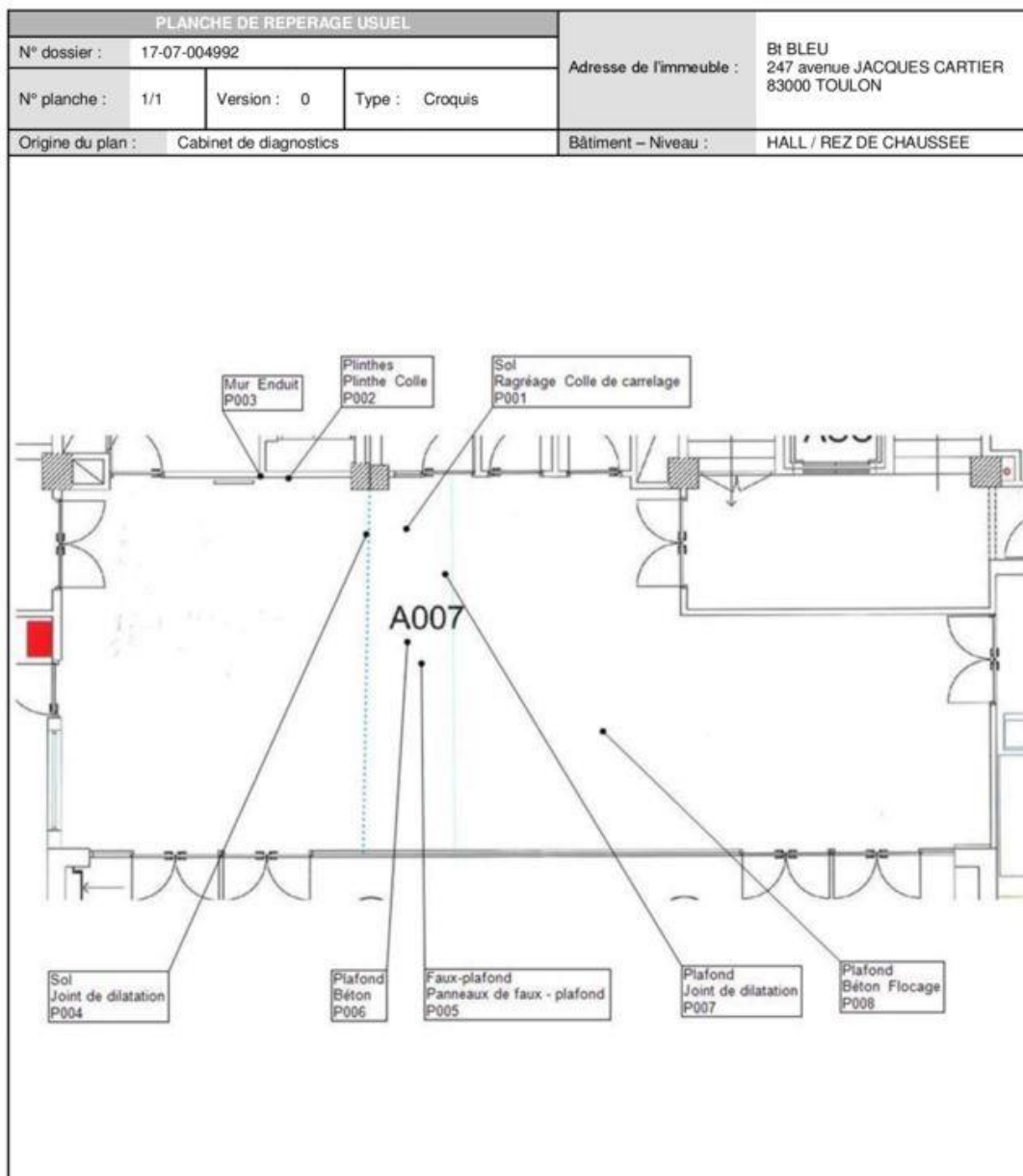
Rapport N° : 17-07-004992 A 11/17

DEKRA Industrial S.A.S.  
Siège Social : 19 rue Stuart Mill, PA Limoges Sud Orange, BP 308 - 87008 LIMOGES Cedex 1  
[www.dekra-industrial.fr](http://www.dekra-industrial.fr) - TVA FR 44 433 250 834  
S.A.S. au Capital Social de 8 628 320 € - Siren 433 250 834 RCS LIMOGES - NAF 7120B





**ANNEXE 2 – CROQUIS**



CONSTAT AMIANTE

Rapport N° : 17-07-004992 A 12/17

DEKRA Industrial S.A.S.  
Siège Social : 19 rue Stuart Mill, PA Limoges Sud Orange, BP 308 - 87008 LIMOGES Cedex 1  
[www.dekra-industrial.fr](http://www.dekra-industrial.fr) - TVA FR 44 433 250 834  
S.A.S. au Capital Social de 8 628 320 € - Siren 433 250 834 RCS LIMOGES - NAF 7120B





**ANNEXE 3 – PROCES VERBAUX D'ANALYSES**

CONSTAT AMIANTE

Rapport N° : 17-07-004992 A **13/17**

DEKRA Industrial S.A.S.  
Siège Social : 19 rue Stuart Mill, PA Limoges Sud Orange, BP 308 - 87008 LIMOGES Cedex 1  
[www.dekra-industrial.fr](http://www.dekra-industrial.fr) - TVA FR 44 433 250 834  
S.A.S. au Capital Social de 8 628 320 € - Siren 433 250 834 RCS LIMOGES - NAF 7120B



## Document 1



RAPPORT D'ESSAI N° R17-3510 du 21/07/2017  
IDENTIFICATION DE FIBRE D'AMIANTE DANS LES MATERIAUX

**GENA**

Parc. Valentine Vallée Verte Bat Bourdon 1  
33081 MARSEILLE  
France

Desiderata des Offiziers 1

17-07-004692 A

### Influencing

CAISSE NATIONALE MILITAIRE CNMMS  
87 BLEU 247 AVENUE JACQUES CARTIER 83000 TOULON

**Information**  
 0120 275 0000  
 www.bbc.com

Cote de révisions		18-07-2017	Projet : EDUHA	Analyste : (Manar)	13-07-17	Rev. n°(s)	207-280
N° d'archivage	Description et localisation client	Description laboratoire	Méthode	Résultat	Nb préparations	Statut accrédité	
M17- 17276	P001 Ragnelage - Colle de carrelage (RDC) Hall d'entrée - Sol - Sol	Carrelage gris - + Colle carrelage beige + Matériaux compact gris	MEY	Assaite non détectée	1	+	
M17- 17277	P002 Plinthe - Colle (PDC) Hall d'entrée - Plinthes -	Plinthe gris - Colle plinthe gris	MEY	Assaite non détectée	1	+	
M17- 17278	P003 Enduit (RDC) Hall d'entrée - Mur -	Enduit plâtréux beige/gris - + Peinture blanche	MEY	Assaite non détectée	1	+	
M17- 17279	P004 Joint de dilatation (RDC) Hall d'entrée - Sol -	Joint souple gris	MEY	Assaite non détectée	1	+	
M17- 17280	P005 Panneaux de faux - plafond (RDC) Hall d'entrée - Faux plafond -	Faux plafond fibreux jaune/noir	MEY	Assaite non détectée	1	+	
M17- 17281	P006 Béton (RDC) Hall d'entrée - Plafond -	Béton gris	MEY	Assaite non détectée	1	+	

Les résultats de ce rapport doivent se concevoir que les définitions, issues à l'origine du vent, du système Filomoult France



Author: Paul S. Allen  
Editorial: Simon

### Summary

Le fournisseur s'engage à garantir la disponibilité et la continuité de son service. En cas de panne ou de problème technique, le fournisseur s'engage à intervenir rapidement pour résoudre le problème et à fournir un service de remplacement si nécessaire. Le fournisseur s'engage également à garantir la confidentialité et la sécurité des données de ses clients.

Member of Group  
**kiwa**

Full version 2017 &amp; future

10

1 de 2

## CONSTAT AMIANTE

Rapport N° : 17-07-004992 A 14/17

DEKRA Industrial S.A.S.  
Siège Social : 19 rue Stuart Mill, PA Limoges Sud Orange, BP 308 - 87008 LIMOGES Cedex 1  
[www.dekra-industrial.fr](http://www.dekra-industrial.fr) - TVA FR 44 433 250 834  
S.A.S. au Capital Social de 8 628 320 € - Siren 433 250 834 RCS LIMOGES - NAF 7120B



**RAPPORT D'ESSAI N° R17-3510 du 21/07/2017  
IDENTIFICATION DE FIBRE D'AMIANTE DANS LES MATERIAUX**

**Données du client :**  
**DEXRA** Référence : 17-07-004992 A  
Parti Valentine Vallée Verite Bat Bourbon 1  
13012 MARSEILLE  
France  
Créateur : CAISSE NATIONALE MILITAIRE CHMSS  
Adresse : BT BLEU 247 AVENUE JACQUES CARTIER 83000 TOULON

Date de réception:		18-07-2017	Projet: DEXRA	Analyste: (Manuelle)	21-07-17	Type cell.:	D17-SM6
N° échantillon	Description et localisation client	Description laboratoire	Méthode	Résultat	Nb préparations:	Score	Accréditation
M17- 17282	P007 Joint de dilatation (RDC) Hall d'entrée - Plafond -	Joint de mastic blanc	MET	Amiante non détectée	1	0	
M17- 17283	P008 Béton - Flocage (RDC) Hall d'entrée - Plafond -	Couche bitumineuse souple grise	MET	Amiante non détectée	1	0	

Les résultats de ce rapport d'essai ne concernent que les échantillons soumis à l'analyse au sein du laboratoire Fibrecount France

**Méthode:** MDD01 version 2018.2 / MDD02 version 2018.3  
**Normes:** NF643-010 et NF643-011 Identification des fibres d'amiante par microscopie électronique à transmission (MET) ou par microscopie optique à lumière polarisée

**Remarques :**  
Le laboratoire Fibrecount garantit de donner un résultat positif sur les fibres d'amiante si le matériau présente une teneur  $\geq 0,2\%$  en masse.  
Ce rapport ne peut être reproduit de quelque manière que ce soit, sauf dans son intégralité, sans autorisation écrite de Fibrecount s.a.s. Pour tout complément d'information concernant ce rapport contactez nous.  
Les échantillons sont conservés pendant 6 mois et les rapports d'essais de manière définitive.

Signé : Paul SARR  
Fonction : Responsable laboratoire



FS41 Version 2017-4 Edition

Benque : 10098 - IBAN : FR76 1309 6102 8100 0003 5500 160 - BIC : CMCIFRPP

CONSTAT AMIANTE

Rapport N° : 17-07-004992 A 15/17

DEXRA Industrial S.A.S.  
Siège Social : 19 rue Stuart Mill, PA Limoges Sud Orange, BP 308 - 87008 LIMOGES Cedex 1  
[www.dexra-industrial.fr](http://www.dexra-industrial.fr) - TVA FR 44 433 250 834  
S.A.S. au Capital Social de 8 628 320 € - Siren 433 250 834 RCS LIMOGES - NAF 7120B



## ANNEXE 4 – RECOMMANDATIONS GÉNÉRALES DE SÉCURITÉ

*Les recommandations générales de sécurité (Arrêté du 21 décembre 2012)*

L'identification des matériaux et produits contenant de l'amiante est un préalable à l'évaluation et à la prévention des risques liés à la présence d'amiante dans un bâtiment. Elle doit être complétée par la définition et la mise en œuvre de mesures de gestion adaptées et proportionnées pour limiter l'exposition des occupants présents temporairement ou de façon permanente dans le bâtiment et des personnes appelées à intervenir sur les matériaux ou produits contenant de l'amiante. Ces mesures sont inscrites dans le dossier technique amiante et dans sa fiche récapitulative que le propriétaire constitue et tient à jour en application des dispositions de l'article R. 1334-29-5 du code de la santé publique. La mise à jour régulière et la communication du dossier technique amiante ont vocation à assurer l'information des occupants et des différents intervenants dans le bâtiment sur la présence des matériaux et produits contenant de l'amiante, afin de permettre la mise en œuvre des mesures visant à prévenir les expositions. Les recommandations générales de sécurité définies ci-après rappellent les règles de base destinées à prévenir les expositions. Le propriétaire (ou, à défaut, l'exploitant) de l'immeuble concerné adapte ces recommandations aux particularités de chaque bâtiment et de ses conditions d'occupation ainsi qu'aux situations particulières rencontrées. Ces recommandations générales de sécurité ne se substituent en aucun cas aux obligations réglementaires existantes en matière de prévention des risques pour la santé et la sécurité des travailleurs, inscrites dans le code du travail.

### 1. Informations générales

#### a) Dangerosité de l'amiante

Les maladies liées à l'amiante sont provoquées par l'inhalation des fibres. Toutes les variétés d'amiante sont classées comme substances cancérogènes avérées pour l'homme. Elles sont à l'origine de cancers qui peuvent atteindre soit la plèvre qui entoure les poumons (mésothéliomes), soit les bronches et/ou les poumons (cancers broncho-pulmonaires). Ces lésions surviennent longtemps (souvent entre 20 à 40 ans) après le début de l'exposition à l'amiante. Le Centre international de recherche sur le cancer (CIRC) a également établi récemment un lien entre exposition à l'amiante et cancers du larynx et des ovaires. D'autres pathologies, non cancéreuses, peuvent également survenir en lien avec une exposition à l'amiante. Il s'agit exceptionnellement d'épanchements pleuraux (liquide dans la plèvre) qui peuvent être récidivants ou de plaques pleurales (qui épaississent la plèvre). Dans le cas d'emphysème important, habituellement d'origine professionnelle, l'amiante peut provoquer une sclérose (asbestose) qui réduira la capacité respiratoire et peut dans les cas les plus graves produire une insuffisance respiratoire parfois mortelle. Le risque de cancer du poumon peut être majoré par l'exposition à d'autres agents cancérogènes, comme la fumée du tabac.

#### b) Présence d'amiante dans des matériaux et produits en bon état de conservation

L'amiante a été intégré dans la composition de nombreux matériaux utilisés notamment pour la construction. En raison de son caractère cancérogène, ses usages ont été restreints progressivement à partir de 1977, pour aboutir à une interdiction totale en 1997. En fonction de leur caractéristique, les matériaux et produits contenant de l'amiante peuvent libérer des fibres d'amiante en cas d'usure ou lors d'interventions mettant en cause l'intégrité du matériau ou produit (par exemple perçage, ponçage, découpe, friction...). Ces situations peuvent alors conduire à des expositions importantes si des mesures de protection renforcées ne sont pas prises. Pour rappel, les matériaux et produits répertoriés aux listes A et B de l'annexe 13-9 du code de la santé publique font l'objet d'une évaluation de l'état de conservation dont les modalités sont définies par arrêté. Il convient de suivre les recommandations émises par les opérateurs de repérage dits « diagnostiqueurs » pour la gestion des matériaux ou produits repérés. De façon générale, il est important de veiller au maintien en bon état de conservation des matériaux et produits contenant de l'amiante et de remédier au plus tôt aux situations d'usure anormale ou de dégradation de ceux-ci.

### 2. Intervention de professionnels soumis aux dispositions du code du travail

Il est recommandé aux particuliers d'éviter dans la mesure du possible toute intervention directe sur des matériaux et produits contenant de l'amiante et de faire appel à des professionnels compétents dans de telles situations. Les entreprises réalisant des opérations sur matériaux et produits contenant de l'amiante sont soumises aux dispositions des articles R. 4412-94 à R. 4412-148 du code du travail. Les entreprises qui réalisent des travaux de retrait ou de confinement de matériaux et produits contenant de l'amiante doivent en particulier être certifiées dans les conditions prévues à l'article R. 4412-129. Cette certification est obligatoire à partir du 1er juillet 2013 pour les entreprises effectuant des travaux de retrait sur l'enveloppe extérieure des immeubles bâtis et à partir du 1er juillet 2014 pour les entreprises de génie civil. Des documents d'information et des conseils pratiques de prévention adaptés sont disponibles sur le site Travailler-mieux (<http://www.travailler-mieux.gouv.fr>) et sur le site de l'Institut national de recherche et de sécurité pour la prévention des accidents du travail et des maladies professionnelles (<http://www.inrs.fr>).

### 3. Recommandations générales de sécurité

Il convient d'éviter au maximum l'émission de poussières notamment lors d'interventions ponctuelles non répétées, par exemple :

- perçage d'un mur pour accrocher un tableau ;
- remplacement de joints sur des matériaux contenant de l'amiante ;
- travaux réalisés à proximité d'un matériau contenant de l'amiante en bon état, par exemple des interventions légères dans des boîtiers électriques, sur des gaines ou des circuits situés sous un flocage sans action directe sur celui-ci, de remplacement d'une vanne sur une canalisation calorifugée à l'amiante. L'émission de poussières peut être limitée par humidification locale des matériaux contenant de l'amiante en prenant les mesures nécessaires pour éviter tout risque électrique et/ou en utilisant de préférence des outils manuels ou des outils à vitesse lente. Le port d'une combinaison jetable permet d'éviter la propagation de fibres d'amiante en dehors de la zone de travail. Les combinaisons doivent être jetées après chaque utilisation. Des informations sur le choix des équipements de protection sont disponibles sur le site internet amiante de l'INRS à l'adresse suivante : [www.amiante.inrs.fr](http://www.amiante.inrs.fr).

De plus, il convient de disposer d'un sac à déchets à proximité immédiate de la zone de travail et d'une éponge ou d'un chiffon humide de nettoyage.

### 4. Gestion des déchets contenant de l'amiante

Les déchets de toute nature contenant de l'amiante sont des déchets dangereux. A ce titre, un certain nombre de dispositions réglementaires, dont les principales sont rappelées ci-après, encadrent leur élimination. Lors de travaux conduisant à un désamiantage de tout ou partie de l'immeuble, la personne pour laquelle les travaux sont réalisés, c'est-à-dire les maîtres d'ouvrage, en règle générale les propriétaires, ont la responsabilité de la bonne gestion des déchets produits, conformément aux dispositions de l'article L. 541-2 du code de l'environnement. Ce sont les producteurs des déchets au sens du code de l'environnement. Les déchets liés au fonctionnement d'un chantier (équipements de protection, matériel, filtres, bâches, etc.) sont de la responsabilité de l'entreprise qui réalise les travaux.

#### a. Conditionnement des déchets

Les déchets de toute nature susceptibles de libérer des fibres d'amiante sont conditionnés et traités de manière à ne pas provoquer d'émission de poussières. Ils sont ramassés au fur et à mesure de leur production et conditionnés dans des emballages appropriés et fermés, avec apposition de l'étiquetage prévu par le décret n° 88-466 du 28 avril 1988 relatif aux produits contenant de l'amiante et par le code de

CONSTAT AMIANTE

Rapport N° : 17-07-004992 A 16/17

DEKRA Industrial S.A.S.  
Siège Social : 19 rue Stuart Mill, PA Limoges Sud Orange, BP 308 - 87008 LIMOGES Cedex 1  
[www.dekra-industrial.fr](http://www.dekra-industrial.fr) - TVA FR 44 433 250 834  
S.A.S. au Capital Social de 8 628 320 € - Siren 433 250 834 RCS LIMOGES - NAF 7120B





l'environnement notamment ses articles R. 551-1 à R. 551-13 relatifs aux dispositions générales relatives à tous les ouvrages d'infrastructures en matière de stationnement, chargement ou déchargement de matières dangereuses. Les professionnels soumis aux dispositions du code du travail doivent procéder à l'évacuation des déchets, hors du chantier, aussitôt que possible, dès que le volume le justifie après décontamination de leurs emballages.

**b. Apport en déchèterie**

Environ 10 % des déchèteries acceptent les déchets d'amiante liés à des matériaux inertes ayant conservé leur intégrité provenant de ménages, voire d'artisans. Tout autre déchet contenant de l'amiante est interdit en déchèterie. A partir du 1er janvier 2013, les exploitants de déchèterie ont l'obligation de fournir aux usagers les emballages et l'étiquetage appropriés aux déchets d'amiante.

**c. Filières d'élimination des déchets**

Les matériaux contenant de l'amiante ainsi que les équipements de protection (combinaison, masque, gants...) et les déchets issus du nettoyage (chiffon...) sont des déchets dangereux. En fonction de leur nature, plusieurs filières d'élimination peuvent être envisagées. Les déchets contenant de l'amiante liés à des matériaux inertes ayant conservé leur intégrité peuvent être éliminés dans des installations de stockage de déchets non dangereux si ces installations disposent d'un casier de stockage dédié à ce type de déchets. Tout autre déchet amianté doit être éliminé dans une installation de stockage pour déchets dangereux ou être vitrifiés. En particulier, les déchets liés au fonctionnement du chantier, lorsqu'ils sont susceptibles d'être contaminés par de l'amiante, doivent être éliminés dans une installation de stockage pour déchets dangereux ou être vitrifiés.

**d. Information sur les déchèteries et les installations d'élimination des déchets d'amiante**

Les informations relatives aux déchèteries acceptant des déchets d'amiante liés et aux installations d'élimination des déchets d'amiante peuvent être obtenues auprès :

- de la préfecture ou de la direction régionale de l'environnement, de l'aménagement et du logement (direction régionale et interdépartementale de l'environnement et de l'énergie en Ile-de-France) ou de la direction de l'environnement, de l'aménagement et du logement ;
- du conseil général (ou conseil régional en Ile-de-France) au regard de ses compétences de planification sur les déchets dangereux ;
- de la mairie ;
- ou sur la base de données « déchets » gérée par l'Agence de l'environnement et de la maîtrise de l'énergie, directement accessible sur internet à l'adresse suivante : [www.sinoe.org](http://www.sinoe.org).

**e. Traçabilité**

Le producteur des déchets remplit un bordereau de suivi des déchets d'amiante (BSDA, CERFA no 11861). Le formulaire CERFA est téléchargeable sur le site du ministère chargé de l'environnement. Le propriétaire recevra l'original du bordereau rempli par les autres intervenants (entreprise de travaux, transporteur, exploitant de l'installation de stockage ou du site de vitrification). Dans tous les cas, le producteur des déchets devra avoir préalablement obtenu un certificat d'acceptation préalable lui garantissant l'effectivité d'une filière d'élimination des déchets. Par exception, le bordereau de suivi des déchets d'amiante n'est pas imposé aux particuliers voire aux artisans qui se rendent dans une déchèterie pour y déposer des déchets d'amiante liés à des matériaux inertes ayant conservé leur intégrité. Ils ne doivent pas remplir un bordereau de suivi de déchets d'amiante, ce dernier étant élaboré par la déchèterie.

CONSTAT AMIANTE

Rapport N° : 17-07-004992 A 17/17

DEKRA Industrial S.A.S.  
Siège Social : 19 rue Stuart Mill, PA Limoges Sud Orange, BP 308 - 87008 LIMOGES Cedex 1  
[www.dekra-industrial.fr](http://www.dekra-industrial.fr) - TVA FR 44 433 250 834  
S.A.S. au Capital Social de 8 628 320 € - Siren 433 250 834 RCS LIMOGES - NAF 7120B

**Annexe 7 : Certifications**

## Certificat de compétences Diagnosticueur Immobilier

N° CPDI 4546 Version 001

Je soussigné, Philippe TROYAUX, Directeur Général d'I.Cert, atteste que :

**Monsieur ANGELETTI Alexandre****Est certifié(e) selon le référentiel I.Cert dénommé CPE DI DR 01, dispositif de certification de personnes réalisant des diagnostics immobiliers pour les missions suivantes :****Amiante sans mention****Amiante Sans Mention\*****Date d'effet : 06/11/2017 - Date d'expiration : 05/11/2022****En foi de quoi ce certificat est délivré, pour valoir et servir ce que de droit.****Edité à Saint-Grégoire, le 06/11/2017.**

\* Missions de repérage des matériaux et produits de la liste A et des matériaux et produits de la liste B et évaluations périodiques de l'état de conservation des matériaux et produits de la liste A dans les bâtiments autres que ceux relevant de la mention.

\*\*Missions de repérage des matériaux et produits de la liste A et des matériaux et produits de la liste B et évaluations périodiques de l'état de conservation des matériaux et produits de la liste A dans des immeubles de grande hauteur, dans des établissements recevant du public répondant aux catégories 1 à 4, dans des immeubles de travail hébergeant plus de 300 personnes ou dans des bâtiments industriels. Missions de repérage des matériaux et produits de la liste C. Les examens visuels à l'issue des travaux de retrait ou de confinement.

Arrêté du 21 novembre 2006 modifié définissant les critères de certification des compétences des personnes physiques opérateurs des contrats de risque d'exposition au plomb, des diagnostics du risque d'insalubrité par le plomb des peintures ou des contrôles après travaux en présence de plomb, et les critères d'accréditation des organismes de certification - Arrêté du 25 juillet 2016 définissant les critères de certification des compétences des personnes physiques opérateurs de repérages, d'évaluation périodique de l'état de conservation des matériaux et produits contenant de l'amiante, et d'examen visuel après travaux dans les immeubles bâtis et les critères d'accréditation des organismes de certification - Arrêté du 30 octobre 2006 modifié définissant les critères de certification des compétences des personnes physiques réalisant l'état relatif à la présence de termites dans le bâtiment et les critères d'accréditation des organismes de certification - Arrêté du 16 octobre 2006 modifié définissant les critères de certification des compétences des personnes physiques réalisant le diagnostic de performance énergétique ou l'amélioration de prise en compte de la réglementation thermique, et les critères d'accréditation des organismes de certification - Arrêté du 6 avril 2007 modifié définissant les critères de certification des compétences des personnes physiques réalisant l'état de l'installation intérieure de gaz et les critères d'accréditation des organismes de certification - Arrêté du 8 juillet 2008 modifié définissant les critères de certification des compétences des personnes physiques réalisant l'état de l'installation intérieure d'électricité et les critères d'accréditation des organismes de certification.

**I.Cert**  
Institut de CertificationCertification de personnes  
Diagnosticueur  
Portée disponible sur [www.icert.fr](http://www.icert.fr)  
ACCREDITATION  
N° 4-0522  
PORTÉE  
CERTIFICATION  
DE PERSONNES  
[WWW.COFRAC.FR](http://WWW.COFRAC.FR)

Parc EDONIA - Bâtiment G - Rue de la Terre Victoria - 35760 Saint-Grégoire

**CPE DI FR 11 rev13**



**Annexe 8 : Assurance****ASSQCI1****ATTESTATION D'ASSURANCE****MMA IARD ASSURANCES MUTUELLES / MMA IARD**

Atteste que le souscripteur désigné ci-dessous : **QUALICONSULT IMMOBILIER** (490 676 293 RCS Paris) VELIZY PLUS – Bâtiment E – 1bis, rue du Petit Clamart 78140 VELIZY VILLACOUBLAY

Est titulaire du contrat de **RESPONSABILITE CIVILE n°127106241** destiné à garantir les conséquences pécuniaires des fautes, erreurs, omissions qui pourraient être commises dans l'exercice des missions confiées en qualité de **diagnostiqueurs immobiliers**.

Les missions :

- Diagnostic amiante et hydrocarbures aromatiques polycycliques avant travaux ou démolition,
- Diagnostics amiante avant-vente,
- Dossier technique amiante,
- Diagnostic gaz,
- Diagnostic termites,
- Exposition au plomb (CREP),
- Risques naturels et technologiques,
- Diagnostic de performance énergétique,
- Diagnostic légionellose,
- Diagnostic radon,
- Etat des lieux,
- Prêt conventionné : normes d'habitabilité, prêt à taux zéro,
- Contrôle périodique amiante,
- Etat parasitaire,
- Loi Carrez,
- Diagnostic Métrage Habitable Loi Boutin,
- Etat de l'installation électrique intérieure,
- Millièmes/Tantièmes,
- Diagnostic technique SRU,
- Recherche de plomb dans l'eau,
- Recherche de plomb avant travaux,
- Etat descriptif relatif à la décence et la performance technique du logement (loi Scellier),
- Assainissement autonome et privatif,
- Diagnostic conformité piscine,
- Diagnostic gestion des déchets issus de démolition,
- Assistance dans l'évaluation des risques professionnels pour la santé et la sécurité des travailleurs (décret 2001-1016 du 5 nov. 2001) : document unique
- Repérage des matériaux contenant des Fibres Céramiques Réfractaires,
- Mesure d'empoussièrement

Les sommes assurées :

- RC Exploitation : 8.000.000 € tous dommages confondus par sinistre
- RC Professionnelle : 2.000.000 € tous dommages confondus par sinistre et par année

La présente attestation est délivrée pour valoir ce que de droit pour la période du **1<sup>er</sup> janvier au 31 décembre 2019**. Elle ne peut engager la compagnie au-delà des clauses, limites et conditions de la police à laquelle elle se réfère, notamment en cas de suspension et de résiliation.

Fait à Paris, le : 11/12/2018



